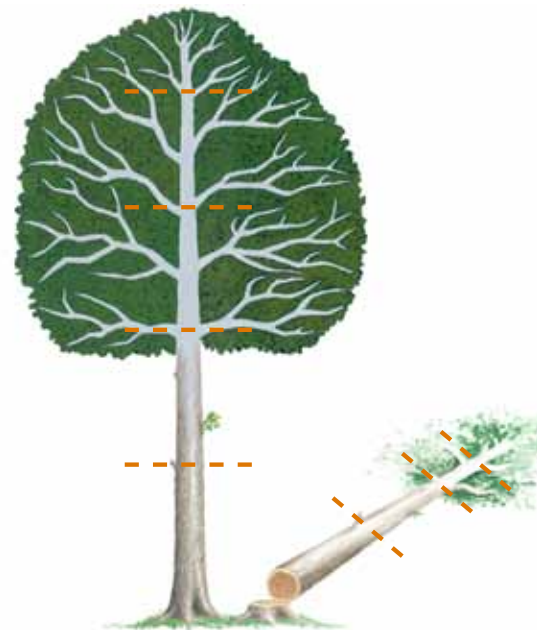


Apteringsinstruktion

Södrakubb av ek, ask, alm, lönn, lind, fågelbär

Överkvista hela stammen gå tillbaks till rotändan

- Rotskär** Fällkam mer än 50 mm - jämna av
Rotben mer än 150 mm - kapa av
Ljus frostring accepteras
Sprickor och mörk frostring accepteras mot avdrag för skadad volym
Är felet genomgående läggs biten i brännved
- Röta** Max 50 mm
- Diameter** 16-40 cm, enstaka grövre
- Längd** 280 cm +/- 20 cm enstaka + 40 cm (260-320 cm)
- Kvist** Kapa mitt i största och sämsta kvist i längdintervallet
Total kvistdiameter max 2 ggr stocken toppdiameter under bark
Halv kvist i stockände räknas ej
Vattskott under 20 mm räknas ej
- Krök** Skarp ändkrök - lumpas
Slängkrök eller krök i mer än ett led = energived
Långkrök båghöjd max 10 cm
- Skador** Stormskada, lyra, hackspethål
I stockändan - lumpa en bit och höj kvaliteten
I mitten - energived
Metall, svart ved - lumpa en bit, lämna i skogen
- Tillredning** Skotarföraren kapar kvarbliven kvist på stockens undersida samt korrigerar övriga fel vid bilväg
Kviststump eller ojämnhet får inte sticka ut mer än 5 cm från mantelytan



Apteringsinstruktion

Södrakubb av ek, ask, alm, lönn, lind, fågelbär

Tillåtna fel på stock

Kvist (alla typer)

Alla kvistars sammanlagda diameter på stocken får ej överstiga dubbla toppdiametern under bark. Kapa mitt i kvist. Halv kvist i stockände räknas ej. Vattskott under 20 mm räknas ej.

Stockände

Ljus frostring är tillåten. Sprickor och mörk frostring tillåts mot avdrag för skadad volym. Är felet genomgående läggs stocken i brännved.

Krök

Avvikelse från mittlinjen i en led (långböj) max 10 cm båghöjd.

Övrigt

Trave som innehåller mer än 15% vrak är ej leveransgill. Stock som inte uppfyller angivna kvalitetskrav eller dimensioner vrakas.

