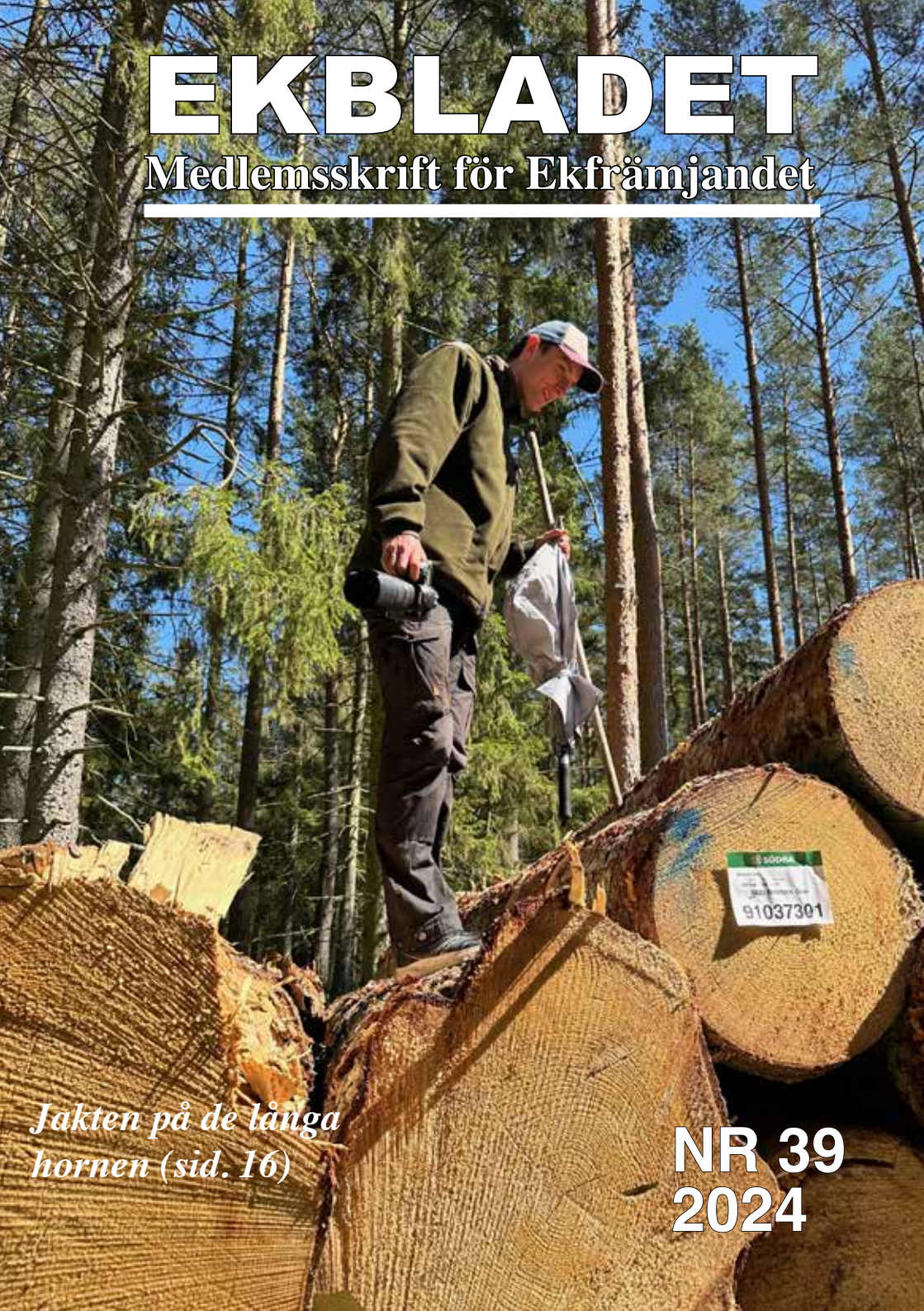


# EKBLADET

Medlemsskrift för Ekfrämjandet

---



*Jakten på de långa  
hornen (sid. 16)*

**NR 39  
2024**

# EKBLADET

## Medlemsskrift för Ekfrämjandet

Nr 39 - 2024

ISSN nr 0283-4839

### Redaktion

Anders Ekstrand (Ansvarig utgivare)

Mats Hannerz (Redaktör)

### Styrelse 2023/2024

Anders Ekstrand (ordförande)

John Ahlgren (kassör, sekreterare)

Lars Blomqvist

Anders Bollvik

Mats Hannerz

Anna Jensen

Sandra Lundquist

Hans-Olof Mattsson

Henrik Nilsson

**Redaktionens adress:** c/o Mats Hannerz, Silvinformation AB, Klevstugevägen 9, 564 36 Bankeryd, **Tfn:** 070-528 85 54, **E-post:** [mats.hannerz@silvinformation.se](mailto:mats.hannerz@silvinformation.se)

**Hemsida på internet:** [www.ekframjandet.se](http://www.ekframjandet.se)

### Innehåll

Marknaden för lövvirke 2024	1
50 år av ekskogsskötsel - exkursionsreferat Bohuslän	3
Rödek, ett alternativ till ek - men hur påverkas mångfalden?	8
Frihugging förlänger hagmarksekarnas liv i produktionsskogen	11
Skalbaggsfotografen - Simon Carrington letar långhorningar	16
Har eken någon chans när skogen växer igen? - Dalby Söderskog	22
Miljonregn till ädellövskog	25
Erik Stenströms stiftelse - nya projekt 2023	28
Ädellövpriistagare	29
Eken - en novell	31
Årsmöte och exkursion 2024	III
Författare i Ekbladet 39	IV

Ekbladet utkommer med ett nummer per år och utskickas till Ekfrämjandets medlemmar. Upplaga 500 ex.  
Medlemskap 200 kr per år (enskilda) eller 300-1500 kr per år (företag beroende på storlek). Plusgiro 487 39 41-1

**Tryck:** Hässleholms Tryckshop AB, juli 2024

**Omslag:** Simon Carrington letar skalbaggar på virkestravarna. – Foto: Mats Hannerz.

**Distributör:** Ekfrämjandet, c/o John Ahlgren, AB Gustaf Kährs, Box 805, 382 28 Nybro. **E-post:** [john.ahlgren@kahrs.se](mailto:john.ahlgren@kahrs.se)



# MARKNADEN FÖR LÖVVIRKE 2023-2024

Aktuell rapport i juni 2024

Anders Ekstrand

**2023 går nog till historien som ett av de mest turbulenta åren för lövmassaved. Priserna på lövmassaved slår nya rekord och rörligheten på marknaden är stor. Priser på över 700 kronor per m<sup>3</sup> fub förekommer och stora volymer både exporteras och importeras.**

Drivkraft i marknaden är i huvudsak energisortimenten. De stora värmeverken har låga lager och rädslan att stå utan vid en sträng vinter driver upp priserna. Energivetspriser kan vid korta transportavstånd lokalt överstiga 1000 kronor fastkubikmetern på spotmarknaden.

Nymölla bruk har fått nya ägare i form av amerikanska Sylvamo. Det gör att konkurrensen om bokmassaved i söder har

hårdnat, vilket är bra för skogsägaren. Boken har dessutom 20 % högre densitet och eftertraktad som brännved framför allt i Danmark, medan svenskar envisas med att vilja ha björkved. Även den danska energimarknaden är het eftersom strömmen av barkborrevirke från Tyskland börjar sina.

## **Byggandet har rasat**

Byggmarknaden i Sverige har däremot tvärdött. Höga räntor och ändrad politisk styrning gör att i princip inga nybyggnationer genomförs. Marknaden för ekgolv, särskilt trestavsgolv har rasat rejält. Golvindustrins förmåga att betala för klenare ekstock 18-25 cm är därför oförändrad medan energipriserna rusar. Under en stor del av året har det därför varit lönsamt att



*Upp till en tusenlapp per fastkubikmeter.  
Foto: Mats Hannerz.*

lägga delar av ektimret som energived. Marknaden för dyrare enstavsgolv till renoivering har påverkats mindre.

Det finns i Skåne nu också flera tillverkare av massivträsgolv i ek och den marknaden tycks växa.

### **Turbulent rundvirkesmarknad**

Exporten av rundtimmer, framför allt ek och bok till Asien, har också varit turbulent. Normalt är fraktkostnaderna låga eftersom det finns ett överskott på returcontainer. Men vid flera tillfällen har det uppstått brist på fraktkapacitet, med skenande fraktkostnader som följd.

Det är fortsatt brist på svarvstock av björk i Baltikum men de höga massavedspriserna i kombination med fraktkostnader gör exporten olönsam.

### **Byggnorm för björk och bok**

I början av 2024 är det brist på framför allt grantimmer. Det pågår forskningsarbete hos Rice och Linnéuniversitetet för att ta fram en byggnorm för björk men också

bok. Lövträ i limträbalkar och korslimmat trä förstärker konstruktionerna och kan bli ett alternativ i framtiden med ökad virkesbrist.

Det finns ett ökande intresse från både möbeldesigner och arkitekter att använda svenskt lokalproducerat virke. Skälen är oftast hållbarhet. Bland annat har den skånska möbeltillverkaren Gärsnäs inlett ett samarbete med stiftelsen Skånska landskap kring skånsk bok med hög miljöprofil i deras stolar. ■

### **Om författaren**

Anders Ekstrand är lövskogsexpert på Södra. Han är ordförande för Ekfrämjandet och ingår i marknadsgruppen tillsammans med Henrik Nilsson.

[anders.ekstrand@sodra.com](mailto:anders.ekstrand@sodra.com)



*Turbulent för containerexport av lövtimmer. Foto: Mats Hannerz.*

# 50 ÅR AV ESKOGSSKÖTSEL

Ekfrämjandets exkursion i Bohuslän 9-10 september 2023

Mats Hannerz (text och foton där inte annat anges)

**Det hade gått 18 år sedan Ekfrämjandet förärade Bohuslän en exkursion, den gången med Gustafsbergs badhotell söder om Uddevalla som centrum. Hösten 2023 var det dags igen. Främjandet var inbjudet till gården Anfasteröd i Ljungskile av den mångåriga styrelseledamoten Anders Söderlund. Gården har förvaltats av familjen i över hundra år, och Anders har vårdat ekskogen under halva den tiden.**

Exkursionen startade med lunch vid den moderna restaurangen och konferensanläggningen på Anfasteröd Gårdsvik, där campingstugorna också kunde bjuda husrum för det 60-tal medlemmar som hade anslutit. Efter lunch stod Backa såg, Aröds kvarn och ett gallringsbestånd med bergesk på programmet, innan deltagarna kunde samlas för årsstämma och traditionell exkursionsmiddag i restaurangen med utsikt över Halsefjordens solnedgång. Dag två genomfördes en vandring på en del av Anfasteröds ägor, med diskussioner om alléträd, Anders ”experimentverkstad”, en ekplantering och ett tidigare granbestånd som nu har blivit ekskog.

## Sågar grov ek

Backa såg i Ljungskile är ett av många små sågverk i Sverige som har fått hitta sin egen nisch. Specialiteten för sågverket är stockmattor till skogsbruket, men småskaligheten gör det också möjligt att såga

speciella sortiment för kulturmiljövården. Till Backa såg kan skogsägaren leverera exklusiva stockar med diameter upp till 70 centimeter, berättade ägaren Niklas Magnusson när han guidade gruppen.

## Kvarnen rustas

En av kunderna till Backa såg är Aröds kvarn, Bohusläns sista hjulkvarn. Hembygdsföreningens ordförande Arne Bergström berättade om jobbet med att rusta



*I södra Bohuslän och orten Ljungskile ligger Anfasteröd Gårdsvik, en numera välkänd plats för den som vill lära sig mer om ekskogsskötsel i västra Sverige. Karta från Wikipedia commons.*



Aröds kvarn, Bohusläns enda hjulkvarn som fortfarande är i brukbart skick. Kvarnen var i drift till 1943 och två år senare togs den över av hembygdsföreningen i Ljungskile. Den har rustats i omgångar sedan 1980-talet. Nu väntar en ny överfallsränna som ska leda vatten från ett fall ner till kvarnen. Rännan byggs med virke från Anfasteröd.



Backa såg är specialiserat på stockmattor men också virke för byggnadsvård, där denna ekstock kommer att användas.



Niklas Magnusson är ägare till Backa såg och vår guide.

och få liv i kvarnen. Det handlar inte bara om att snickra, utan också om att brottas med myndigheter. Nu har kvarnen i alla fall fått tillstånd att bedriva vattenverksamhet mellan 15 juni och 15 september i den laxförande ån. En ny ränna håller på

att byggas till kvarnhjulet med ek levererad från Anfasteröd och sågad i Backa såg.

### Ljungskile, från hav till fjäll

Lennart Karlsson är pensionerad tjänsteman på Skogsstyrelsen med stor kunskap





Vid mikrofonerna: Lennart Karlsson, Ljungskilebo med ett förflutet på Skogsstyrelsen; Thomas Thörnqvist, professor och tidigare ordförande i Ekfrämjandet; Anders Ekstrand, lövskogsexpert på Södra och ny ordförande i Ekfrämjandet.

om Ljungskile. Under bussfärden passade han på att ge lite lokalinformation om kommundelen, som i turistsammanhang skyltar med att den sträcker sig från hav till fjäll. Sedan 1970-talet är Ljungskile en del av Uddevalla kommun, en kommun med 30 000 hektar skog fördelat på cirka 1000 skogsägare. Strax öster om Ljungskile ligger Backamo, ett gammalt skjutfält med flygplats och regementsanläggningar. Här huserade Bohusläns regemente (I 17) fram till 1913, när det flyttade till Uddevalla.

### Anfasteröd - en gård med anor

Platsen där Anfasteröd ligger har gamla anor. På gården finns boplatser från stenåldern och järnåldern och mängder med andra fornlämningar som skålgropar, runstenar och domarringar. Gården Anfasteröd är omnämnd under sent 1300-tal och har under århundradena bedrivit verksamhet som jordbruk, skogsbruk, kvarn, sågverk, mejeri och smedja.

I mitten av 1800-talet kom många skotter till Bohuslän, bland annat av skattemäs-

siga skäl. En var William Andrew Macfie som köpte gården Anfasteröd 1845. Andrew var dessutom gift med sin kusin Jessie Thorburn, en annan skotsk familj som slog sig ner på gården Morlanda på Orust. Som skotte tog Andrew med sig nya och främmande idéer om jordbruket, och inte minst en skotsk sport – curling. På 1840-talet började man spela curling i Uddevalla, och 1852 var Andrew med om att bilda Bohuslänska Curlingklubben. Curling förblev i början en lokal företeelse men blev etablerad i hela landet i samband med Nordiska spelen 1901 i Stockholm.

Andrews son Robert Macfie kom att utveckla Anfasteröd med bland annat en Lyckorna kurort, inspirerad av andra kurorter som Marstrand.

På 1920-talet köptes gården av Erik och Ella Söderlund, och sedan dess har gården varit i familjens ägo. Anders Söderlund styrde företaget fram till sin pensionering för några år sedan, och idag ägs marken gemensamt av de tre döttrarna, den fjärde generationen. En av döttrarna, Hanna, dri-



*Anders Söderlund med sina döttrar som nu tagit över ägarskapet av Anfasteröd.*

ver med sin man Magnus gården med sin camping, konferensverksamhet och inte minst skogen. Verksamheten är intensiv, och under högsäsongen har anläggningen 35 anställda.

### **50 år som ekskogsskötare**

När det kommer till skogsbruket står Anders fortfarande kvar som rådgivare för

Anfasteröd. Gården har 550 hektar mark varav 350 hektar är produktiv skogsmark. Trots att virkesförrådet till 80 % utgörs av gran och tall är det lövet som ligger närmast hjärtat för familjen Söderlund. Granen ger god ekonomi, så den är viktig, men inkomsterna ger samtidigt utrymme för mer av lövskogsskötsel. Idag utgör eken 5 % av virkesförrådet, men målet är att hela tiden öka andelen ekskog.

Ett exempel visades upp under exkursionens andra dag. När Anders som ung student började jobba i skogen stötte han på ett blandbestånd med insprängda krattekar, ett område som var på gränsen att betraktas som ett stenigt impediment. Han fick rådet att gallra bort eken, men i stället gjorde Anders tvärt om. Gran, björk och tall gallrades bort år 1972, och de ekar som lämnades kvar vårdades med stamkvistning. Det blev en experimentverkstad för Anders. Idag, 50 år senare, visar sig hans experiment ha gett resultat. Nu finns både rakstammiga och växtliga ekar. De som är



*För 50 år sedan var rekommendationen att gallra bort all ek och försöka få till en barrblandskog. Anders Söderlund gjorde tvärtom. Idag är ekarna rakstammiga och värdefulla.*



krokiga kan också hitta sina kunder bland båtbyggare.

När det kommer till båtvirke så har få så stor erfarenhet som Anders, då han var ansvarig för virkesanskaffningen till ostindiefararen Göteborg.

### Årsstämma med ommöblering

Den traditionella årsstämman hölls på loftet ovanför restaurangen. Thomas Thörnqvist tackades av för sitt mångåriga ordförandeskap - han har hållit i klubban sedan 2012. Ny ordinarie ordförande blev Anders Ekstrand, tidigare vice ordförande. Samtidigt tackades Anders Söderlund och Johan Bergh av. Nya ledamöter i styrelsen blev Lars Blomqvist och Sandra Lundquist. ■

### Om författaren

Mats Hannerz är redaktör för Ekbladet och till vardags forskningskommunikatör i det egna företaget Silvinformation AB.

Kontakt: [mats.hannerz@silvinformation.se](mailto:mats.hannerz@silvinformation.se).



*Anders Söderlund vid en av de ekar som ska bevaras för evigheten.*



*Exkursionsdeltagarna samlade vid golfbanan på Anfasteröd. Foto: Agneta Riddar.*

# RÖDEK, ETT ALTERNATIV TILL EK

- Men hur påverkas mångfalden?

Lena Gustafsson, Victor Johansson, Markus Franzén, Johanna Sunde

**Vad händer med den biologiska mångfalden om den nordamerikanska rödeken införs i större skala? Jämförelser mellan rödek och våra inhemska ekar visar att de vanliga ekarna har betydligt fler stamlevande lavararter. För mossorna är skillnaderna mindre.**

Den nordamerikanska rödeken växer sedan länge på flera platser i sydligaste Sverige, men den har ännu inte vunnit terräng som produktionsträdslag. Med ett förändrat klimat kan dock rödek, och flera andra utländska trädslag, bli aktuella som virkesproducenter.

De nya trädslagen kan få konsekvenser för miljön och den biologiska mångfalden, och därför är det önskvärt med ett gediget kunskapsunderlag. Det är en av uppgifterna i forskningsprogrammet ”Expanderande skogsekosystem i ett föränderligt klimat” som koordineras från Linnéuniversitetet (se Ekbladet nr 37, 2022).

Ett av forskningsprojekten handlar om att jämföra rödek och ek. En utgångspunkt var att rödeken kan vara ett substitut för våra ekar och vi lade därför upp studien som en jämförelse mellan rödek och vanlig ek (skogs- och bergesk, vi skiljde inte på dessa ”vanliga ekar”). Som representant för den biologiska mångfalden använde vi epifytiska lavar och mossor – de mycket artrika grupper som växer på trädstammarna.

## 14 bestånd med rödek

Med god hjälp av SLU:s försöksparker, Skogsstyrelsen, Skogssällskapet, Stiftelsen Skånska Landskap, Håckeberga Säteri och privata skogsägare gick det förvånansvärt lätt att hitta rödekbestånd. Det gällde dock att i närheten och på liknande marker hitta bestånd med vanlig ek vilket begränsade urvalet något.

Till slut hittade vi 14 rödekbestånd och 14 bestånd med vanlig ek, i åldrarna 51-100 år, i Halland, Skåne, Blekinge och Småland. I dessa registrerade Raul Vicente och Ola Hammarström, experter på lavar



Victor Johansson och Lena Gustafsson visar övre höjden för inventeringen av lavar och mossor. Foto: Hans-Örjan Nohrstedt.



Lavfloran skiljer sig mycket åt mellan trädslagen och fler arter hittades på den vanliga eken än på rödeken. En förklaring till skillnaden är barken, med den skrovliga hos vanlig ek (vänster) och den släta hos rödek (höger). Foto: Victor Johansson.

och mossor, alla arter på 10 träd i varje bestånd.

### Fler lavararter på ek

Resultatet var tydligt för lavarna: Totalt sett hade de vanliga ekarna fler arter än rödeken (92 jämfört med 67). Artsammansättningen skiljde sig också åt mellan trädslagen och de vanliga ekarna hade många unika arter, dvs. arter bara fanns på dessa träd. Något fler arter av mossor hittades även på vanlig ek (31 vanlig ek, 27 rödek) men artsammansättningen var likartad. En förklaring till skillnaden mellan trädslagen är barken som hos rödeken är slät och hos vanlig ek skrovlig och därmed har fler nischer.

### Ny art för Sverige

En av lavarna som hittades på vanlig ek fångade särskilt inventerarnas intresse. Ef-

ter konsultation med internationell expertis konstaterades att det är en art som hittills inte påträffats i landet, en liten skorplav utan svenskt namn, *Micarea isidioprasina*.

Slutsatsen är att lavfloran skulle utarmas om rödeken ersätter den vanliga eken men att mossfloran inte skulle påverkas nämnvärt. Rödeken hade dock några arter som inte fanns på vanlig ek och en mix mellan trädslagen på landskapsnivå skulle därför kunna leda till en högre mångfald.

Bilden är dock mer komplicerad än så eftersom nästan alla de arter som hittades på rödek också finns på andra trädslag. Som så ofta skulle det alltså behövas mer forskning, i detta fall att fler trädslag skulle jämföras.

### Påverkar även markväxterna

Vår studie är den första i Sverige om den biologiska mångfalden kopplad till rödek.



Särskilt i Polen har dock flera studier utförts tidigare och de pekar i huvudsak på negativa effekter, till exempel när det gäller markvegetationen. Rödekens blad är styva och bryts ner långsamt och bildar därför ett marktäck som stänger ute ljuset och därmed hämmar växtligheten. Under vårt fältarbete såg vi ibland fröspridda plantor men att vissa bestånd istället dominerades av kraftiga stubbskott. Föryngringsförmågan och därmed risken för spridning utanför bestånden är något som borde undersökas mer. ■

### Referens

Gustafsson, L., Franzén, M., Sunde, J. & Johansson, V. 2023. The non-native *Quercus rubra* does not substitute the native *Quercus robur* and *Q. petraea* as substrate for epiphytic lichens and bryophytes. *Forest Ecology and Management* 549, 121482.

### Om författarna

Lena Gustafsson är professor emerita i naturvårdsbiologi vid SLU.  
[lena.gustafsson@slu.se](mailto:lena.gustafsson@slu.se)

Victor Johansson är forskare inom ekologi och naturvård vid Linköpings universitet  
[victor.a.johansson@liu.se](mailto:victor.a.johansson@liu.se)

Markus Franzén är docent i ekologi, Linnéuniversitetet, Växjö.  
[markus.franzen@lnu.se](mailto:markus.franzen@lnu.se)

Johanna Sunde är biträdande lektor i skogsökologi vid Linnéuniversitetet.  
[johanna.sunde@lnu.se](mailto:johanna.sunde@lnu.se)

### Läs mer

Hall, M., Franzén, M. & Sunde, J. 2022. [Expanderande ekskogar i ett föränderligt klimat – nytt forskningsprojekt på Linnéuniversitetet](#). Ekbladet nr 37, sid 25-29.

Jörning, H. 2020. [Rödeken – ett nytt sydsvenskt skogsträdslag?](#) Ekbladet 35, s 29-34.



Rödek (Quercus rubra) vildväxande i Kalmar. Foto: Mats Hannerz

# FRIHUGGNING FÖRLÄNGER HAGMARKSEKARNAS LIV I PRODUKTIONSSKOGEN

Delphine Lariviere och Mats Hannerz

**Fler ekberoende skalbaggar och rikare markflora. Det är några av de positiva effekterna som frihuggning av ekar kan bidra till. Det visar Delphine Lariviere i sina studier från Asa försökspark i Småland.**

I de sydsvenska skogarna är det inte ovanligt att gamla hagmarksekar står gömda, och ibland glömda, bland granar i tätvuxen produktionsskog. Den ganska omfattande igenplanteringen och naturliga igenväxningen av outnyttjade hagmarker

på 1960- och 70-talet berövade landskapet en miljö som många arter trivdes i. Men i många fall står ekar och andra lövträd kvar, och även om själva hagmarken är borta så kan ekarna få en andra chans.

En av de gamla hagmarkerna är Oxafällan på Asa försökspark utanför Lammhult (figur 1). Hagmarken med sina ekar betades tidigare, men i mitten av 1970-talet planterades hela området igen med gran. Granen har nu vuxit om ekarna, som lider av trängsel och brist på ljus. Kan man göra något för att bevara



Figur 1. Delphine Lariviere vid en av de ekar som studerades på Oxafällan. Foto: Mats Hannerz.

eken och alla de arter som är beroende av ekarna? Och det utan att behöva avveckla produktionsskogen? För att svara på frågan anlade SLU ett försök år 2008.

Totalt valdes 33 ekar ut till en långtidsstudie. En tredjedel lämnades som kontroll, det vill säga att ekarna fortfarande var beskuggade av granarna. Runt en tredjedel avverkades alla träd som växte under ekens krona (lätt friställning), och runt ytterligare en tredjedel avverkades alla träd upp till två meter utanför ekens krona (hård friställning) (figur 2).

### Resultat mer än 10 år efter huggning

En doktorand vid SLU, Maria Koch Widerberg, gjorde en studie av de tidiga effekterna av friställningen. I avhandlingen, som var färdig 2013, beskrev hon hur frihuggningen gynnade artrikedomen av eklevande skalbaggar i allmänhet.

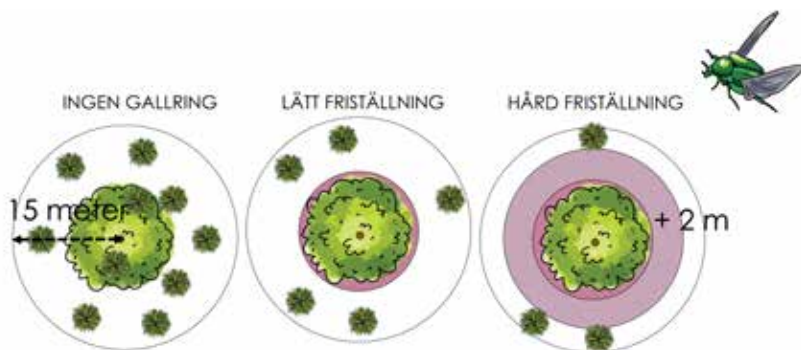
Nu var frågan om effekterna kvarstår under längre tid. Ett nytt forskningsprojekt initierades därför som en del i forskningsprogrammet FRAS (Framtidens skogsskötsel i södra Sverige). Syftet var att undersöka om skalbaggsfaunan

fortfarande var rikare, mer än 10 år efter frihuggningen. Dessutom undersöktes hur kärlväxtfloran och ekarnas vitalitet har påverkats av det ökade ljusinsläppet. För att få en bild av hur åtgärderna påverkar hela beståndets virkesproduktion gjordes också mätningar av granarnas tillväxt.

### Rikare markflora

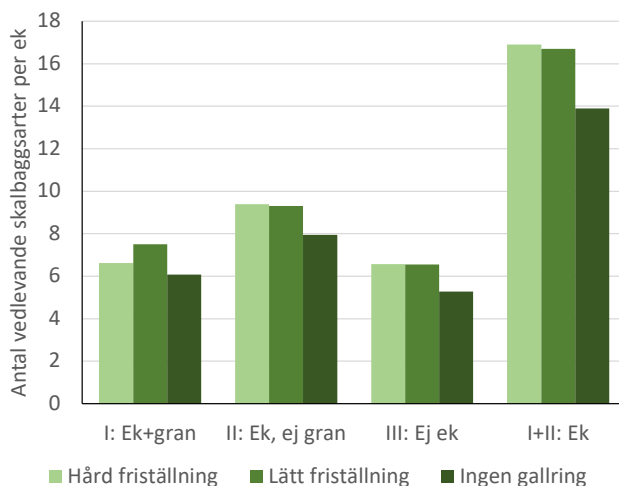
Totalt registrerades 62 kärlväxter under ekarna, och det visade sig att täckningsgraden och artrikedomen var signifikant högre under de friställda ekarna jämfört med kontrollen. Om luckorna är stora (mer än 2 meter under ekkronan) släpps tillräckligt mycket ljus ner för att örter och gräs ska trivas. Under de trängda ekarna liknade markfloran den som fanns i den tätare granskogen, det vill säga mest mossor och ris.

Under de friställda ekarna hittades 50 arter per försöksled medan kontrollen utan gallring bara hade 21 arter. Några arter som bara förekom efter friställningen var grenrör, gullris och videört. Efter friställningen kom också fler ek- och granplantor upp.



Figur 2. De tre försöksleden i experimentet. Till vänster kontroll, utan gallring. I mitten lätt friställning, där alla granar som växte under kronan gallrades bort. Till höger hård friställning, där alla granar upp till 2 meters avstånd utanför kronan avverkades. Illustration: Delphine Larivière.





Figur 3. Antal vedlevande skalbaggsarter per ek fördelat på arternas preferenser: I: knutna till både ek och gran, II: knutna till ek men inte till gran, III: knutna till andra trädslag än ek, I+II: knutna till ek totalt.

### Ekspecialister gynnas

Insekterna samlades in under två säsonger med fönsterfällor. Det är en fälla av plexiglas som insekten flyger in i och sen ramlar ner i en burk med vatten och diskmedel. Totalt fångades 6600 skalbaggar från 157 olika arter. De vanligaste var en kortvinge med namnet *Quedinus mesomelinus* och en glansbagge (*Cychramus luteus*). Den första förekommer på både gran och ek, den andra är inte associerad med ek utan har flugit in i fällorna ändå.

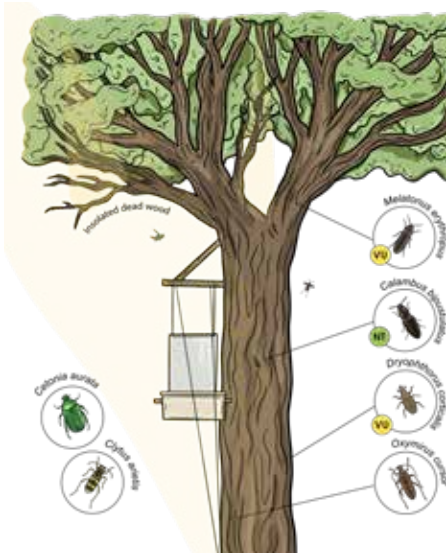
Det totala antalet skalbaggar skiljde sig inte mellan de friställda ekarna och kontrolledet. Däremot syntes tydliga skillnader i artsammansättning. De friställda ekarna hade fler arter, och framför allt arter knutna till ek (figur 3). När man lägger ihop de arter som är beroende av "ek" och "ek eller gran" var skillnaden mellan de friställda ekarna och kontrollekarna statistiskt signifikant.

På de kraftigt friställda ekarna hittades arter som rödaxlad lundknäppare (nära hotad), gräsgrön guldbagge och lövgetingbock (figur 4). På kontrollekarna var i stället vedborrar av släktet *Trypodendron* en av de vanligaste artgrupperna. Det är svampätande och skuggtåliga skalbaggar som är beroende av ett fuktigt mikroklimat för att odla ambrosiasvamp som larvföda.

### Solbelyst ved önskvärt

Förvånande nog var det inte mängden död ved som förklarade skillnader i artrikedom, trots skillnader mellan försöksleden. Däremot var det skillnad i kvaliteten på den döda veden. På kontrollekarna var mängden död ved totalt sett större än på de friställda ekarna, men de friställda ekarna hade mer solbelyst ved som kunde attrahera många arter.

Genom frihugningen blev ekarna



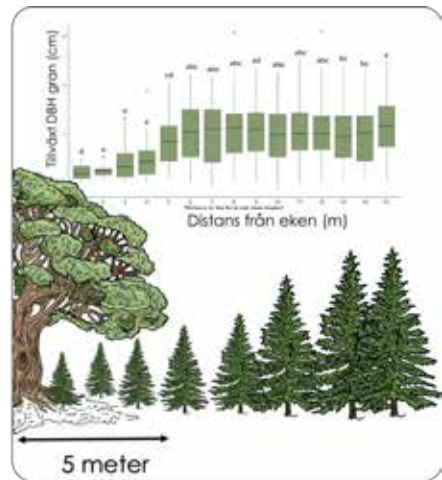
Figur 4. Fönsterfällorna och några av de specialarter som hittades. *Cetonia aurata*=gräsgrön guldbagge, *Clytus arietis*=lövgetingbock, *Calambus bipustulatus*=rödaxlad lundknäppare, *Dryophthorus corticalis*=rötvedsvivel, *Oxymeris cursor*=randig skulderbock. Illustration: Ganna Bazyl/Delphine Larivière.

vitalare och växte bättre. Den döda ved som ändå bildas har förmodligen längre livslängd än den döda veden på de ogallrade kontrollekarna.

### Skogsproduktion i ekskogen

Hagen i Oxafällan planterades ju med gran med syftet att producera virke. Frågan är då hur frihugning runt ekarna påverkar beståndets totalproduktion. Forskarna registrerade position och storlek på varje gran inom 15 meters radie från ekarna (figur 5). Närmast ekarna var granarna tydligt mindre. De granar som planterats närmast ekarna var undertryckta redan vid experimentets start och hade knappast bidragit till beståndets produktion om de lämnats kvar under ekarna.

Mätningarna tyder på att friställningen runt de gamla ekarna inte påverkade virkesproduktionen på beståndsskala jämfört med om granarna hade lämnats kvar.



Figur 5: Diametertillväxten hos granar på olika avstånd från ekens krona. Illustration ...

### Kombinerad naturvård och produktion

En slutsats av studien är att det går att höja värdet på gamla ekar även när de står i en produktionsskog, och att en friställning

inte påverkar beståndets produktion så mycket. Däremot har skalbaggar och örter större förutsättningar att överleva den skuggiga beståndsfasen. Solbelyst död ved – det är högsta önskemålet för många skalbaggsarter på ek! ■

### Referenser:

Lariviere, D., Holmström, E., Brunet, J. & Weslien, J. 2021. Release of retained oaks in Norway spruce plantations. A 10-year perspective on oak vitality, spruce wood production and ground vegetation. *Forest Ecology and Management* 480 (118670).

Lariviere, D., Holmström, E., Petersson, L., Djupström, L. & Weslien, J. 2023. Ten years after: Release cutting around old oaks still affects oak vitality and saproxylic beetles in a Norway spruce stand. *Agricultural and Forest Ecology* 25, 416–426.

### Om författarna

Delphine Lariviere är forskare med inriktning på skogens mångbruk vid Skogforsk, och är knuten som postdoktor till forskningsprogrammet FRAS (Framtidens skogsskötsel i södra Sverige). Delphine doktorerade våren 2022 på en avhandling om naturhänsyn i den brukade skogen. [delphine.lariviere@skogforsk.se](mailto:delphine.lariviere@skogforsk.se)

Mats Hannerz är redaktör för Ekbladet och dessutom forskningskommunikatör för FRAS-programmet. [mats.hannerz@silvinformation.se](mailto:mats.hannerz@silvinformation.se)

Delphines forskning på ekarna finns också på film. Se filmen "Gammal i förtid - om nyttan med naturvårdande skötsel", en film från 2023:

<https://youtu.be/Nv9PP5Xd4oo>



*Figur 6. Hemisfäriska bilder ger en fingervisning om hur hårt ekkronorna får trängas med granarna. Foto: Delphine Lariviere.*



# SKALBAGGSFOTOGRAFEN

- Simon Carrington letar långhorningar

Mats Hannerz

**Det finns knappt 120 arter av långhorningar i Sverige. Simon Carrington lyckades leta upp 55 av dem under 2023, men målet är högre satt.**

– Det vore coolt att få ihop 100 arter. Och drömarten är alpbock, en art som förekom i Sverige på 1700- och 1800-talet. Den finns nu närmast i Polen och har någon enstaka gång kommit över Östersjön med virke.

Ekbladet möter Simon Carrington en solig men lite kylig majdag vid en virkestrave strax norr om Kalmar. Det är tidigt på säsongen så artutbudet är inte så stort. Men



Simon Carrington har fastnat för långhorningar. T-shirten pryds med en av favoriterna - den starkt hotade (EN) ögonfläcksbocken. Foto: Mats Hannerz.

han hoppas på större timmerman, en långhorning som kryper ut tidigt på säsongen och som han sett just här några dagar tidigare. Trots att vi letar noga på de solbelysta stockarna dyker ingen upp, däremot en nyfiken sandödlö och två myrbaggar.

Turen går därefter till en hög med nyhuggna ekstockar där vi snabbt hittar några exemplar av rödhjon, helt enligt Simons förväntningar.

– Bästa tiden för att se så många arter som möjligt är i juni månad, framförallt mitten och slutet. Det är inte helt enkelt att hitta arterna, men vistas man på rätt lokal eller rätt miljö vid rätt tidpunkt och bankar metodiskt så har man mycket god chans.

Att "banka" är alltså ett tips. Simon har en käpp och slår på grenar och i snår. Det som faller ner samlas upp i ett paraply. Men naturligtvis letar han med ögat också, gärna på relativt färska virkestravar dit långhorningarna lockas.

## Började med fåglar

Trots sin unga ålder, Simon är född 2000, är han redan etablerad naturfotograf. Som nittonåring fick han pris som *Young Nordic nature photographer of the year*, där han bidrog med stämningfulla foton på fåglar. Och det var fåglarna som var starten.

– Jag har bläddrat i djurböcker och vistats i naturen sedan barnsben, men det var först som 15-åring som ornitologin tog fart.

Det var då han engagerade sig i den lokala fågelklubben i hemstaden Kalmar och

följde med de äldre läromästarna. Simon visade sig vara ett uppskattat sällskap där han bidrog med sin skarpa syn och hörsel, och snart kunde han på egen hand leta upp svåra fågelarter som andra skådare kunde få tips om.

Dessutom lyckades han få stipendium för fågelresor till Azerbadzjan och Libanon, där han kunde träna mer på de flyttande fåglarnas läten och ”jizz”, som är fågelskådarjargong för fågelns allmänna intryck.

Men det var kamerautrustningen som blev den viktigaste medföljaren på fågelutflykterna och resorna. I början gällde fåglar, avbildade i sin naturliga miljö. Simon blev en mästare på att fånga ljuset, antingen tidigt på morgonen eller sent på kvällen, för att få till den rätta stämningen. Det var också sådana bilder som fick priskommittén på det norska Natur&Foto att välja Simon till årets unge nordiske naturfotograf.

Efter gymnasiet läste Simon till en examen i miljö- och naturvård i Halmstad, och nu väcktes engagemanget för mer

än fåglar. Lavar, mossor, och inte minst insekter fångade intresset som till slut blev ett fokus på skalbaggar. Tillsammans med en lika intresserad kamrat ägnade han sommaren 2023 åt att leta långhorningar, och som kandidatarbete har han undersökt skalbaggsförekomsten i ekskogar som varit brända och inte brända. Nu väntar masterstudier i biologi i Uppsala, där han hoppas hitta ännu fler likasinnade artnördar.

Och hur gick det med de insamlade långhorningarna?

För att få skarpa bilder som visar karaktärerna ordentligt har Simon med sig en vit skål ut i fält där långhorningarna förhoppningsvis ligger stilla tillräckligt länge för att avbildas innan de släpps ut i friheten igen. Men det är de mer konstnärliga bilderna i naturliga miljöer som han brinner mest för.

På nästa uppslag visas några exempel på arter knutna till ek och andra lövträd. ■

**Kontakt:** [simon.carrington88@gmail.com](mailto:simon.carrington88@gmail.com)



Närbild på björkvedbock (*Saperda scalaris*). Fångad i Kalmar. Livskraftig (LC). Foto: Simon Carrington

Samtliga foton: Simon Carrington

## Långhorningar på ek



*Bredbandad ekbock (Plagionotus detritus). Fångad på Björnö, Kalmar. Starkt hotad (EN).*



*Ekträdlöpare (Rhagium sycophanta). Fångad på Björnö, Kalmar. Nära hotad (NT).*



*Kragbock (Anaesthetis testacea). Fångad på Värnsås, Kalmar. Livskraftig (LC).*



*Lundbock (Stenocorus meridianus). Fångad i Rudalund i Högsby kommun. Livskraftig (LC).*



*Molnfläcksbock (Anaesthetis testacea). Fångad på Öland. Nära hotad (NT).*



*Rödbent ögonbock (Ropalopus femoratus). Fångad på Öland. Sårbar (VU).*



*Taggbock (Prionus coriarius). Fångad i Småland. Nära hotad (NT).*



*Ekgrenbock (Exocentrus adpersus). Fångad på Björnö. Nära hotad (NT).*

## Långhorningar på andra lövträd



*Bokblombock (Stictoleptura scutellata). Fångad på Värnanäs, Kalmar. Sårbar (VU).*



*Fläckhornad blombock (Stictoleptura maculicornis). Fångad på Björnö, Kalmar. Livskraftig (LC).*



*Gråbandad getingbock (Xylotrechus rusticus). Fångad i Kalmar. Livskraftig (LC).*



*Grön aspvedbock (Saperda perforata). Fångad i Kalmar. Nära hotad (NT).*





*Hasselbock (Oberea linearis). Fångad på Ötand. Sårbar (VU).*



*Lindbock (Oplosia cinerea). Fångad i Rudalund, Högsby. Livskraftig (LC).*



*Lindfläckbock (Chlorophorus herbstii). Fångad i Rudalund, Högsby. Sårbar (VU).*



*Videsmalbock (Oberea oculata). Fångad i Nybro. Livskraftig (LC).*



*Videbock (Lamia textor). Fångad vid Algunnen, Högsby. Livskraftig (LC).*



*Smalbandad ekbarkbock (Plagionotus arcuatus). Fångad på Björnö, Kalmar. Livskraftig (LC).*



*Myskbock (Aromia moschata). Fångad i Småland. Livskraftig (LC).*



*Svarthårig kvistbock (Pogonocherus hispidus). Fångad på Kullaberg. Livskraftig (LC).*



*Stekelbock (Necydalis major). Fångad i Rudalund, Högsby. Livskraftig (LC).*



*Spindelbock (Aegomorphus clavipes). Fångad i Rudalund, Högsby. Livskraftig (LC).*



*Lindgrenbock (Exocentrus lusitanus). Fångad på Björnö, Kalmar. Livskraftig (LC).*

## Vad är en långhorning?

Långhorningar (Cerambycidae) är en familj i ordningen skalbaggar. I hela världen finns 35 000 arter långhorningar, och i Sverige 118.

Namnet har den fått av de långa antenner som många arter har. De flesta har sin larvutveckling i ved och innerbark, där larverna kan leva och växa i flera år innan de förpuppas och flyger ut som en fullbildad skalbagge. Då är det normalt bråttom att hitta en partner och lägga ägg. Många arter lever bara några veckor som fullvuxen.

Läs mer om långhorningar i Nationalnyckeln från SLU Artdatabanken.

# NY CHANS FÖR EKEN NÄR SKOGEN ÅTER ÖPPNAS UPP?

- Exemplet Dalby Söderskog

Jörg Brunet, Johan Larsson, Mats Hannerz

**Dalby Söderskog i Skåne är ett klassiskt exempel på hur den tidiga naturvården skulle skydda naturen från människan. En strategi som visade sig slå ut den ekskog som man ville värna.**

Skogen sågs som ett exempel på en naturlig sydsvensk lövskog, och 1918 avsattes den som nationalpark (med sina 36 hektar Europas minsta!). I början av 1900-talet dominerades trädskiktet av ek och bok med en blomsterprakt under. Det som uppfattades som en naturlig lövskog var dock i själva verket resultatet av tidigare betesdrift och återkommande avverkningar.

Med nationalparken upphörde den tidigare skötseln och skogen ändrade nu snabbt karaktär. Bok, alm och ask växte upp och konkurrerade med ekarna. Många av de stora ekar som växte i Söderskogen för 100 år sedan är borta idag. Nu är också almen och asken på väg bort genom sjukdomar, och skogen är på väg mot en ny fas.

## Ny chans för eken?

Normalt har eken svårt att föryngras och förbli vital i konkurrens med mer skuggtåliga ädellövträd. Har den fått en ny chans när det tidigare så täta trädskiktet åter öppnats upp, denna gång genom alm- och



*Figur 1. Grupp av gamla ekar i Dalby Söderskog (2010). En bild av hur stora delar av den ursprungliga Söderskogen kan ha sett ut. Foto: Jörg Brunet.*

askskottsjukans härjningar? Det var frågan för Jörg Brunet och Johan Larsson när de sjösatte en studie i nationalparken.

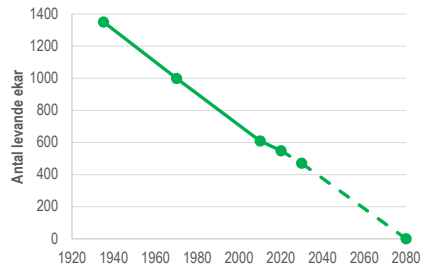
### Inventeringar sedan 1909

Trätaxeringar har gjorts vid flera tillfällen från 1909 och framåt. Vid den senaste inventeringen 2020–2021 registrerade Jörg och Johan sammanlagt 1322 levande ekar med en brösthöjdsdiameter av minst 1 cm, varav 552 äldre ekar som enligt tidigare taxeringar var etablerade före 1935. Det är betydligt färre än vid nationalparkens invigning. År 1916 räknades till 1237 ekar (>20 cm), och det var ändå direkt efter en omfattande avverkning som nästan halverade ekbeståndet.

Mellan nästa trätaxering 1935 och 2020 dog i genomsnitt tio stora ekar varje år. Många ekars kronor blev alltmer beskuggade av stora almar, askar och bokar, vilket ledde till krympande kronor och lägre täckningsgrad i trädsiktet (figur 2).

I takt med att almar och askar dött av

sjukdomar har vissa gamla ekar fått sina kronor friställda. Det har dock inte påverkat dödligheten, utan den har fortsatt i samma takt som tidigare. En förklaring kan vara att de största träden idag är 270–330 år gamla, en ålder när de har svårt att revitaliseras trots att kronorna blir frihuggna. Ekarna är också känsliga för starka vindar då många har ihåliga stammar och grova grenar. Om de gamla ekarna fortsätter att



Figur 3. Antal levande ekar (över 10 cm diameter) som är etablerade före 1935. Om avgången fortsätter kommer den sista gamla eken att vara försvunnen 2080.



Figur 2. Gammal ek med reducerad krona och nedsatt vitalitet som en följd av askar som har växt förbi och almar som nu är döda, men som tidigare växt in och skuggade ut grenar i ekens krona (2013). Foto: Jörg Brunet.



dö i samma takt som under de senaste 85 åren kommer den sista gamla eken att dö runt 2080 (figur 3).

### Rekord i död ved

Gamla ekar som dör bidrar förstas till död ved. I Dalby Söderskog fanns det 2021 runt 230 m<sup>3</sup> per hektar, varav 175 m<sup>3</sup> var ligande och 55 m<sup>3</sup> stående död ved. En stor del är ved från döda almar och askar, men även bok och ek bidrar med stora mängder. Dalby Söderskog är kanske den skog i Sverige som för närvarande har de högsta volymerna död ved!

### Eken föryngrar sig i luckor

Eken har inte kunnat föryngras sig i Dalby Söderskog när den har haft konkurrens av andra träd och buskar. Det var först med almsjukans intåg runt 1990 som nya ekplantor kunde etableras. Mellan 1990 och 2010 kom det upp en ganska kraftig naturlig ekföryngring, den största på runt 200 år. De först etablerade ekarna har nu nått



Figur 4. Före detta "bonsaiök" som vuxit förbi rådjurens beteshöjd (2021). Foto: Jörg Brunet.

20 cm i brösthöjd. År 2020/21 räknades till 770 levande ekplantor som hade minst 1 cm i brösthöjd, och antalet ekplantor minskade med ökande stamdiameter. Det tyder på en fortsatt kontinuerlig föryngring.

Många av ekplantorna var dock trängda både från sidan och ovanifrån. En överväxt krona leder inte sällan till att trädet dör. Ekplantor dör också av viltbete, även om det var få av de betade ekarna i Dalby Söderskog som hade dött. Däremot var stamformen kraftigt påverkad av bete och fejning. "Bonsaiträd" förekom, men även bonsaiar kan få fart och börja växa uppåt (figur 4).

### Ljus viktigaste faktorn

Resultaten tyder på att eken främst behöver gott om ljus och kan etablera sig även på rik mull med tät högortsvegetation. Ska eken ha en framtid i Dalby Söderskog behövs förmodligen att det fortsatt uppstår större luckor i krontaket nära större ekar som kan agera frökällor. I många skogar är det viltbetet som sätter stopp för ekföryngringen. I Dalby Söderskog är vilttrycket måttligt och eken kan komma upp utan hägn. Men det förutsätter att plantorna inte blir övervuxna av andra träd och buskar. ■

### Referens

Brunet, J., Larsson, J. Ekens dynamik i naturvårdsskogar - Ekbeståndets demografi i Dalby Söderskog. 2011. Arbetsrapport nr 56, SLU, Institutionen för sydsvensk skogsvetenskap.

### Om författarna

Jörg Brunet är professor vid SLU med fokus på lövskogens ekologi, [jorg.brunet@slu.se](mailto:jorg.brunet@slu.se)

Johan Larsson är trädstrateg på Lunds kommun, [johan.larsson@lund.se](mailto:johan.larsson@lund.se)

Studien är finansierad av Erik Stenströms stiftelse.

# MILJONREGN TILL ÄDELLÖVSKOG 1

## EU-satsning på bokskog

**86 miljoner kronor! Det har länsstyrelsen i Skåne fått från EU för en satsning på ädellövskogen i södra Sverige.**

Projektet "LIFE's a beech" fokuserar på bokskog. Målet är att förbättra och utveckla de ekologiska kvaliteterna och kunskapen om naturtypen både hos markägare, förvaltare och allmänhet.

Fem av miljonerna går till SLU, som ska utvärdera effekterna av åtgärderna i projektet. Forskningspengarna kommer bland annat att gå till att försöka utveckla en drönarstödd inventering av sjukdomen *Phytophthora* i bokdominerad skog, uppföljning av hur till exempel fåglar reagerar på de restaureringsåtgärder som görs i projektet, test av olika typer av hägn för plantering av ädellöv och blommande bryn.

Projektet startar 1 januari 2025 och är ett samarbete mellan åtta partner i Sverige och Belgien: Länsstyrelsen Skåne, Länsstyrelsen Blekinge, Länsstyrelsen Kronoberg, Stiftelsen Skånska Landskap, SLU, Stiftelsen Nordens Ark, Naturvårdsverket och Sonian Forest Foundation.

Tillsammans kommer man under projektets sex år bland annat att plantera 240 000 nya ädellövträd, veteranisera 5 300 träd (att få unga träd att strukturellt likna gamla) och att plantera närmare 8 kilometer blommande skogsbryn för att gynna insekter.

**Källa:** Nyhetsbrev från SLU, Inst. för sydsvensk skogsvetenskap, Alnarp.

**Kontakt:** Tove Hultberg, [tove.hultberg@lansstyrelsen.se](mailto:tove.hultberg@lansstyrelsen.se), och Magnus Löf, [magnus.lof@slu.se](mailto:magnus.lof@slu.se)



*Life-projektet ska bidra till mer och bättre ädellövskogar. Från Ekfrämjandets exkursion på Visingsö 2011. Foto: Mats Hannerz.*

# MILJONREGN TILL ÄDELLÖVSKOG 2

## Skötsel och etablering av olikåldrig blandädellövskog

Magnus Löf

**10 miljoner kronor! Det har SLU fått från Formas för forskning om olikåldrig och blandad ädellövskog i projektet BROADEN.**

Ädla lövträd kommer naturligt att bli mer konkurrenskraftiga i ett varmare klimat, och även om de också drabbas av skadegörare så är de betydligt mer stormfasta än våra barrträd. Idag är mer än 50 % av de hotade (rödlistade) landlevande arterna knutna till just ädellövskog, och för att säkerställa livskraftiga populationer behöver vi öka mängden sådan skog.

Olika former av kontinuitetsskogsbruk, det vill säga skötselformer utan kalhyggen och med naturlig föryngring i olikåldriga blandbestånd, är ett annat verktyg för att hantera framtida risker. Om ett trädslag i en blandskog slås ut av skador, så finns alltid andra trädslag kvar. På så vis skapas en stabil skogsmiljö som trots påfrestningar kan leverera olika ekosystemtjänster.

Det råder emellertid stor osäkerhet kring hur vi ska åstadkomma mer ädellövskog. Plantering av ädellövskog är dyrt, och på grund av de stora viltstammarna behöver träden skyddas av hägn. Därför tvekar många skogsägare till sådan typ av skötsel.

I Sverige har vi liten erfarenhet av kontinuitetsskogsbruk – nästan all kunskap har byggts kring kalhyggen och homogena skogar av barrträd. Det har varit ett fram-

gångsrecept för hög produktion av virke men har blivit alltmer ifrågasatt mot en bakgrund av klimatförändringar och olika målkonflikter runt skogen.

De övergripande tre målen projektet är därför att ta fram kunskap om:

1. Hur olikåldrig blandad ädellövskog bäst ska etableras och sedan skötas genom plockhuggning;
2. Var någonstans i landskapet som kostnadseffektiv föryngring och skötsel har bäst chans att lyckas och;
3. Vad olikåldrig blandad kontinuitetsskog dominerad av ädla lövträd har för förmåga att producera virke, lagra kol, och producera miljöer för biologisk mångfald, och hur konflikter mellan olika ekosystemtjänster från sådan skog minimeras.

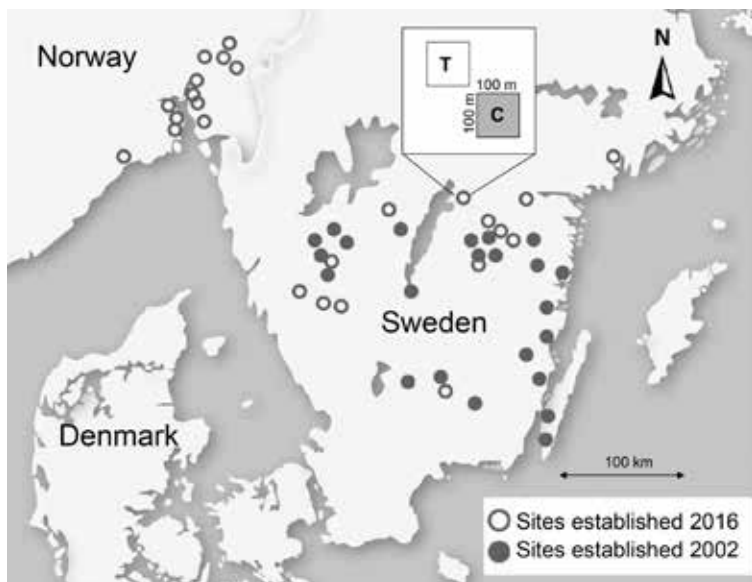
För att finna kostnadseffektiva lösningar kommer vi använda experiment, frågeformulär, modellering och syntesarbete, och detta bygger på nya typer av föryngringsexperiment knutna till en helt unik serie av långsiktiga plockhuggningsförsök i södra Sverige och Norge (se figur).

BROADEN-projektet löper under perioden 2023–2026 och leds av Magnus Löf. Utöver SLU deltar forskare från Köpenhamns universitet och Norsk Institutt for naturforskning. ■

### Om författaren

Magnus Löf är professor i skogsskötsel och prefekt vid Institutionen för Sydsvensk skogsvetenskap, SLU i Alnarp.

[magnus.lof@slu.se](mailto:magnus.lof@slu.se)



*Redan etablerade försök som kommer att utnyttjas i projektet BROADEN. De svarta prickarna ingår i Ekprojektet, lett från Göteborgs universitet, och är alla etablerade ädellövskogar mellan 70 och 150 år gamla som sköts med och utan naturvårdsgallring (plockhuggning). De ofyllda prickarna ingår i Transforest, som liknar lokalerna i Ekprojektet. Tillsammans utgör de 48 lokalerna en unik samling försök med kontinuitetsskogsbruk i blandad ädellövskog.*



# ERIK STENSTRÖMS STIFTELSE

## – NYA PROJEKT 2023

Erik Stenströms stiftelse för ekskogsbrukets främjande beslutade vid sitt möte i december 2023 att stödja fem projekt med ett sammanlagt belopp på 1 529 200 kr. Mer information finns på Ekfrämjandets hemsida: [www.ekframjandet.se](http://www.ekframjandet.se).

### **Blandskog för värdefull timmerproduktion, klimatanpassning och skoglig mångfald**

Projektet är en uppföljning av en studie som beviljades anslag 2022. En försöksserie med olika blandningar av ek, avenbok, naverlön, hassel och tyskoxel anlades 2012-2014. Delar av de totalt fyra försöken har mätts in, och i tre av försöken har gallring utförts. Dessutom har stamkvistning påbörjats. Den beviljade ansökan omfattar kompletterande datainsamling och sammanställning av resultat.

**Ansvarig:** Jens-Peter Skovsgaard, Sydsvensk skogsvetenskap, SLU (340 000 kr).

### **Bergek - nya försök**

Ett nytt avkommeförsök med bergesk anläggs, och dessutom ska två befintliga försök utvärderas för tidig tillväxt och skadebild. Syftet är att skapa ett vetenskapligt underlag för att bedöma odlingsvärdet och förädlingspotentialen för bergesk i Sverige.

**Ansvarig:** Johan Kroon, Linnéuniversitetet (513 000 kr).

### **Stamkvistning av ek**

Projektet tilldelades en delsumma 2022 för en litteraturstudie. I det nya projektet ska ekstammar samlas in och provsågas. Resultatet förväntas vägleda skogsägare inför valet att stamkvista ekbestånd.

**Ansvarig:** Jimmy Johansson, Linnéuniversitetet (533 000 kr)

### **Klorofyllfria ekplantor**

Är ekollonet den enda energikällan för unga ekplantor? En upptäckt av klorofyllfria ekplantor ("spökekar") har väckt frågan om ekplantorna också får ett kolhydratbidrag från svampsamhället. I projektet kommer "spökekar" och gröna ekplantor jämföras. Det beviljade anslaget används till isotopanalyser och mikroskopstudier.

**Ansvarig:** Anna Monrad Jensen, Linnéuniversitetet (133 200 kr).

### **Individskötsel av ek**

Ett kandidatarbete vid Linnéuniversitetet kommer att detaljstudera individskötta, framhuggna och stamkvistade ekar på den sökandes egen fastighet utanför Jönköping. Anslaget används till inköp av höjdmätare och tillväxtborr.

**Ansvarig:** Lisa Johannesson, Forserum (10 000 kr).

# ÄDELLÖVPRISTAGARE 2023

Ekfrämjandet delade ut ett Rikspris och ett länspris för 2023.

## Ekfrämjandets rikspris till Bengt Nihlgård

Jag har känt Bengt under nästan hela mitt liv. Under åren 1974–1994 var Bengt ordförande i Naturskyddsforeningen i Skåne, eller Skånes Naturvårdsförbund som det hette på den tiden. Under den första delen av den tiden var jag en ung fältbiolog mest intresserad av fåglar. Efter utbildning så blev även jag invald i styrelsen och under Bengts ledning påbörjades arbetet med att skydda gamla grova lövträd. Tillsammans med skogsvårdsstyrelsen gjordes en broschyr om evighetsträd.

Som förvaltare av Region Skånes skogar kom jag åter i kontakt med Bengt, som nu var professor i biodiversitet och evolution vid Lunds universitet. Inom samrådsgruppen mot skogsskador diskuterades skador orsakade av en kombination av markförsurning och klimatförändring. Svavelnedfall från förbränning av sämre olja i Väst-europa försurade marken. Sjukdomar som *Phytophthora* som kan drabba ädellövträden kartlades under denna tid.

Under tiden som förvaltare i Region Skåne blev jag invald i styrelsen för det stora forskningsprojektet SUFOR, Sustainable forestry in southern Sweden. Sven Sjunnesson var ordförande för detta gigantiska projekt om hållbart skogsbruk som var ett samarbete mellan Sveriges lantbruksuniversitet och Lunds universitet. Bengt var ledare för forskargruppen vid Lunds universitet. En stor del av den kunskap om biologisk mångfald i ädellövskog som vi har idag initierades under denna tid och många doktorander gav oss kunskap om allt från läderbaggar till brandhistorik i södra Sverige.

Efter pensioneringen engagerade sig Bengt i Stiftelsen Hörjelgården som ordförande. Hörjel är en liten gård på 30 ha utanför Tomelilla som ägs av SNF Skåne. Kulturlandskapet är intakt och hävdas fortfarande med äldre metoder. Här finns en av Sveriges få skottskogar i bruk och hamlade lövträd ger lövfoder till djuren. I ett lövrikt landskap samverkar människan genom bete och slåtter med träden i traditionella brukningsmetoder som ger en hög biologisk mångfald.



*Bengt Nihlgård har många strängar på sin lyra. Bland annat är han passionerad biodlare. Här delar han med sig av sina kunskaper vid Ekfrämjandets Tysklandsresa 2016. Foto: Mats Hannerz.*

Sist men inte minst har Bengt suttit i styrelsen för Ekfrämjandet åtminstone under den period vi kan spåra med hjälp av gamla Ekbladet, från 1986 fram tills han klev av 2019.

Få personer har så konsekvent genom ett långt och framgångsrikt liv stått på löv-

trädens sida. Ädellövslogen och då kanske främst eken har alltid stått i centrum. **Det är med stor glädje som vi meddelar att professor Bengt Nihlgård tilldelas Ekfrämjandet rikspris.**

*Anders Ekstrand, ordförande*

## Ekfrämjandets länspris för Södermlands län år 2023 till Axel Öberg, Vibyholm

Axel Öberg är ägare av Vibyholm, en fastighet med ett par tusen hektar skogsmark norr om Nyköping. På gården finns en lång tradition av att förvalta och sköta ekskogarna.

Axel är en hängiven skogsägare som brinner för löv- och ädellövslogen, både för skötsel och för sin plats i landskapet. Genom att i sin förvaltning gynna och skapa nya förutsättningar för eken, som framgallring av löv och ädellövsbestånd i blandskogar, omföra granskog till ekplantering, skapa områden med ädellövskog för kontinuitetskogsbruk ökas andelen ädellövskog på Vibyholm och målet är att den ska öka ytterligare.

**Axel är en skogsägare som verkligen brinner extra för ädellövet och är en värdig mottagare av Ekfrämjandets länspris 2023**



*Axel Öberg fick pris och diplom av Ekfrämjandets Anders Bollvik. Foto: privat.*

# EKEN

– En novell

Görel Råsmark

## **Jag har talat med en ek.**

Jag satte ryggen mot den skrovliga stammen och sträckte ut benen i fjolårsgräset. Kraftiga gröna strån hade skjutit upp ur allt det gulbruna, letat efter solljus och smekte mig försiktigt. Gräs är aldrig påflugnet.

En sädesärta vippade förbi. En humlas dova motor rörde sig ovanför huvudet och fick mig att rikta blicken uppåt. Det var då som ekens krona famnade mig. Långa knotiga grenar med knappt utslagna löv böjde sig ner, så nära att jag kunde röra vid den grånade ytan.

– Hur gammal är du? viskade jag.

En vind for genom grenverket och lämnade några toner efter sig. Tillräckligt för att jag skulle uppfatta svaret. Femhundra år. Det är en mycket lång tid. Och på samma plats! Ur ett enda litet ekollon och nu: denna mäktiga grova stam och detta vittförgrenade nät av grenar. Jag tänkte att en ek växer i 300 år, lever i 300 och dör under ytterligare 300 år, men höll det för mig själv.

– Då har du alltså undkommit att bli till tiljor i de stora regalskeppen, sade jag och såg de stora kronoekarna framför mig. De som växte raka och granna och som slutade sina dagar ute på haven. Om de ens kom så långt.

– Vad skulle de stora skeppsbyggarna gjort utan den småländska skogen, sade jag. Det slog mig att mina förfäder kan ha tillhört dem som drog upp alla spåda ekplantor för att slippa vårda dem för kronans räkning. Vem vill ha stora ekar i sina kornåkrar? Åkrarna gav för lite skörd redan utan ekar.

– Mår du bra? sade jag och kisade mot solljuset mellan grenarna.

Inget svar. Någonstans utanför hagen sjöng en bofink, glatt och otvunget. Det gjorde mig glad. Lätt till sinnes, lite lättjefull. Jag vred på mig, klappade stammen och sade att du är bra gammal du och, tänk vad du har varit med om. Hur många kan ha suttit här och vilat? Eller funderat, fattat viktiga beslut, hållit någon i handen. Jag tänkte att livet är bra kort jämfört med ekens och ändå, det är nog en välsignelse att människolivet är kort och inte nära nog tusenårigt, som ekens.

– Om du så bara tagit till dig en bråkdel av allt som sagts här vid din stam så måtte du vara mycket erfaren, sade jag till eken.

Då drog en vindil genom de nedersta grenarna och jag hörde ett stilla hummande.

– Jag trodde väl det, sade jag. Och jag skulle önska att du kunde berätta. Jag skulle vilja veta hur det var att vara en smärt och ungdomlig ek och hur det kän-



des att skjuta i höjden. Hur det var när de första ekollonen växte och mognade. När ekorrarna kom och ryckte lite lätt i dina fästen. Tyckte du om att dela med dig?

Jag tystnade.

Den som ständigt talar kommer aldrig att uppfatta de svaga tilltalen. Inte heller trädens viskningar, inte det svaga suset i vassen eller trägnagarnas tickande. Jag lutade huvudet mot stammen, blundade, andades sakta. Då kom doften av gräs och mylla, av allt liv nere i marken, under mig.

– Ek, sade jag. Du bor i ett kosmos av små varelser som bereder den jord som föder dig. Du hör samman med alla dessa men jag har ingen aning om hur många varelser som lever i dig. Insekter, svampar och lavar. Fåglar, ekorrar och ekollonjagare. Kanske har du redan börjat bli ihålig.

Jag kände hur eken svajade lätt, eller var det jag, som började röra mig runt min egen axel. Jag reste mig. Famnade den breda grå stammen och böjde fingrarna runt skorpbarken. Molnen svävade ovanför, tunnades ut, löstes upp. Överst i kronan vajade grenarna svagt, vinkade till mig. Jag lät händerna falla och såg ner mot marken. Böjde mig, plockade upp ett ekollon och lät det rulla ner i handflatan. Lät en fingerblomma löpa längs den släta rundade ytan. Mina fingrar mindes ännu barkens skrovlighet. Sådan är du ek, tänkte jag. Både skrovlig och slät. Tålig i storm men känslig för de allra minsta, de som äter dig inifrån.

– Du har ännu ett långt liv framför dig, sade jag och såg upp mot kronan. Solljuset flödade mot mig. Allt löstes upp. De väldiga grenarna knäppte och knakade medan hundraåriga minnen gjorde sig lösa och svävade runt mig. Jag lutade mig mot stammen, försökte komma till sans.

– Tag det lugnt ek, sade jag. Jag lovar, en dag ska jag berätta din historia.

Görel Råsmark är medlem i Naturskyddsföreningen och Ekfrämjandet, och boende i Alvesta. Den finstämda novellen skickades till Ekbladets e-postlåda hösten 2023.

**Kontakt:** [gorel.rasmark@gmail.com](mailto:gorel.rasmark@gmail.com)

*Simlångsdalen. Foto: Mats Hannerz.*

## LÖVLANDSKAPET HALLAND

Årets årsmöte och exkursion genomförs den 12-13 september, detta år med Halland som värd. Vi kommer att få se framtidens skogar i form av plantor och växthus i Falkenberg, ek- och bokskogsskötsel i praktiken, forskning om gallring i ek, naturvård i både reservat och brukad skog, och mycket annat.

Mer information, kallelse och årsmöteshandlingar, skickas direkt till medlemmarna. Det anslås också på hemsidan så snart detaljerna är klara: [www.ekframjandet.se](http://www.ekframjandet.se).

**EKBLADET NR 39 (2024)**  
**Medlemsskrift för Ekfrämjandet**



## **FÖRFATTARE I EKBLADET 39**

Jörg Brunet, SLU  
Anders Ekstrand, Södra  
Marcus Franzén, Linnéuniversitetet  
Lena Gustafsson, SLU  
Mats Hannerz, Bankeryd  
Victor Johansson, Linköpings universitet  
Delphine Lariviere, Skogforsk  
Johan Larsson, Malmö stad  
Magnus Löf, SLU  
Görel Råsmark, Alvesta  
Johanna Sunde, Linnéuniversitetet