

# BIOSFÄROMRÅDE, LÖVSÅGNING OCH TÄNDSTICKOR

Ekfrämjandets exkursion i Jönköpings län 1-2 september 2022

Mats Hannerz

**Återskapade eklandskap öster om Vättern, Jönköpings läns grövsta ek, aspvirke till tändstickor och småskalig lövvirkesförädling. Det var några av punkterna som Ekfrämjandets medlemmar fick uppleva under rundturen i norra Jönköpings län i september. Totalt deltog ett 60-tal medlemmar på denna postpandemiska exkursion.**

Logistiskt centrum för exkursionen var den naturfagra Smålandsgården i Örserum en mil öster om Gränna, dit bussen anlände vid lunchtid på torsdagen 1 september. Den första punkten var Östanå Säteri, en fastig-

het där ekskogen sköts för både produktion och landskapsvård. Här blev vi guidade av ägaren Magnus Sederholm som berättade att han inspirerats av Erik Stååls tankar om ekskogsskötsel. Under 5:3-given på 1980-talet blev han uppmanad av skogsvårdsstyrelsen att hugga ner ekskogen och ersätta den med gran, men Magnus obstruerade och satsade i stället på att utveckla den naturliga ekskogen.

Målet nu är att ha kvar 40-50 huvudstammar per hektar av ek som sköts tills de i genomsnitt blivit 120 år gamla. EU-stödet är viktigt för ekonomin, och utan det skulle Magnus vara tvungen att plantera träd mel-



Stort intresse för Magnus Sederholms landskapsskötsel med ek. Foto: Mats Hannerz.

lan de gamla ekarna för att få lönsamhet. EU-stödet till naturbete har förändrats över tiden; tidigare var grässvålen i fokus, idag riktas mer uppmärksamhet mot naturvärdena i träden.

### Biosfärområdet

Östanå är en del av biosfärområde Östra Vätterbranterna där biologen Claes Hellsten har varit engagerad länge. Diskussionen om ett biosfärområde startade för 30 år sedan och Claes berättade att den första tiden präglades av högt tonläge och olika synsätt hos länsstyrelsen, skogsvårdsstyrelsen och markägare. Södra skogsägarna, som företräder många av markägarna i området, slog näven i bordet och krävde att det måste finnas en karta för att kunna fortsätta diskussionerna och planeringen. Markägare måste veta vilka restriktioner som kunde uppkomma. En noggrann nyckelbiotopsinventering genomfördes, och sedan fortsatte diskussionerna med mycket



*Magnus Sederholm guidade på Östanå. Foto: Mats Hannerz.*

kompromissande innan biosfärområdet till slut kunde inrättas 2012.



*Östanå herrgård har anor tillbaka till 1400-talet då det ingick i ättens Ulfsparres ägor. På 1600-talet blev gården en del av grevskapet Gränna, under ägande av Per Brahe. Den nuvarande välbevarade huvudbyggnaden i trä uppfördes av Fredrik Ulrik Hamilton 1766. Själva herrgårdsbyggnaden ägs idag av släkten Geijer men Östanå säteri ägs av Magnus Sederholm. Foto: Mats Hannerz.*

– Alla var rimligt missnöjda, som Claes Hellsten uttryckte det. Men idag är markägarna huvudsakligen positiva till Unesco-stämpeln.

Utöver biosfärområdet är Claes Hellsten engagerad i Gränna skogsgrupp och det nystartade projektet Eksuccé, en efterföljare till det tidigare projektet Lövsuccé.

– Vi försöker återskapa en del av det gamla eklandskapet mellan Gränna och Adelöv i Tranås kommun. Tanken är att visa på modeller där skogsproduktion med ek kan kombineras med naturvård. Om skogsbruket är lönsamt får vi naturvården på köpet, säger han.

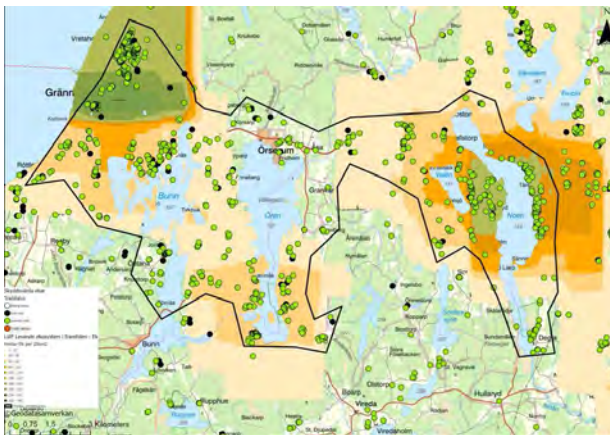
Inom biosfärområdets ramar har man också gjort en bristanalys och konstaterat att det saknas just grova ekar. Störst täthet i landskapet har de grova ekarna runt omkring och i städerna Jönköping och Huskvarna. Exkursionsgruppen fick nu tillfälle att diskutera brett om naturvärdena som är knutna till gamla lövträd och deras miljöer. Det poängterades hur mycket ek som försvann från landskapet när regalet släpptes på 1830-talet – omkring 90 % av de grova ekarna högs bort på 10 år. Anders Ek-



*Claes Hellsten har varit en av de drivande bakom biosfärområdet, och nu även inom projekt Eksuccé. Foto: Mats Hannerz.*

strand berättade att det fanns 10 miljoner grova ekar i södra Sverige innan regalets upphörande, idag finns ½ miljon kvar. Även om det är en decimering så är det betydligt värre i Tyskland och Danmark, där nästan inga grova ekar finns kvar.

De fåtaliga gamla ekar som finns kvar idag är särskilt värdefulla som spridningskällor till kandidater som kommer att äld-



*En bristanalys inom projekt Eksuccé visar var det finns grova ekar i området. På kartan är ekar med omkrets över 3 meter markerade. En grön prick kan betyda flera ekar. Karta från avtalstext mellan Eksuccé och anslagsgivaren WWF.*

ras i framtiden. En läderbagge flyger normalt högst 150 meter – det är ett exempel på varför ekarna måste finnas med jämna mellanrum i hela landskapet.

Gamla askar, almar och till och med popplar är också värdefulla. Poppel, som inte är ett inhemskt trädslag, lockar till sig rödlistade arter som poppelglasvinge och poppelspinnare när de åldras.

Som vanligt på exkursionerna kom också frågan om bristen på naturbetesdjur upp. I början av 1900-talet hade vi 3 miljoner kor, och i stort sett alla gick på naturbete. Idag har vi 1 miljon kor varav hälften står inomhus. De flesta betar på vall ett kort tag och bara ett fåtal går på naturbete. Enligt Anders Ekstrand skulle det behövas en miljon kor för att upprätthålla naturbetena.

### Länets grävsta ek

Vid Botorps säteri på östra sidan av sjön Noen står gamla ekar tätt i betesmarken. Här kunde gruppen också få uppleva den sannolikt grävsta levande eken i Jönkö-



Jönköpings läns grävsta ek vid Botorps säteri, sjön Noen. Foto: Mats Hannerz.

pings län med en omkrets på 770 cm. Det är visserligen hälften av omkretsen på Kvilleken, men den har bara en levande gren idag medan Botorpseken är i full vigör.

Efter denna sista exkursionspunkt på torsdagen följde årsstämma och middag på Smålandsgården med utsikt över sjön Ören i sensommarljus.

## VAD ÄR ETT BIOSFÄROMRÅDE?

Ett biosfärområde ingår i ett världsomspännande nätverk med områden utsedda av Unesco. Biosfärområdet ska fungera som modellområde för hållbar utveckling, och det handlar mycket om samspelet mellan människa och miljö. Ett biosfärområde är inte ett strikt reservat, även om det innersta kärnområdet normalt ska vara naturskyddat. I en större buffertzona ska markanvändningen ske så att den är förenlig med biosfärområdets bevarandemål, och en yttre övergångszon ska användas för att utveckla metoder för nyttjande som är socialt, kulturellt och ekologiskt hållbart.

Biosfärområdet Östra Vätterbranterna är drygt 100 000 hektar. Det omfattar förkastningsbranten och landhyllan mot Vättern från norr om Gränna ner till Tenhult i söder, och i öster in i Tranås kommun. I väster sträcker det sig en bit ut i Vättern.

Utöver Östra Vätterbranterna finns sex andra biosfärområden i Sverige: Kristianstads vattenrike, Vänerskärgården med Kinnekulle, Älvlandskapet Nedre Dalälven, Blekinge arkipelag, Voxnadalen och Vindelälven-Juhtadahka.

## Tändstickor i Vetlanda

På fredagen gick turen först till Vetlanda, den gamla tändsticksstaden, där vi guidades på virkesplanen av inköparen och jägmästaren Emil Lagerqvist. ”Tändstickan”, som fabriken kallas lokalt, ägs av Swedish Match.

Tändstickstillverkning i Vetlanda har anor tillbaka till 1860-talet. Den nuvarande anläggningen såg dagens ljus 1907, och ägaren från 1917 var Ivar Kreuger med sitt Svenska Tändsticksaktiebolaget (STAB). Då tillverkades tändstickor på många platser i Sverige – totalt fanns det 250 fabriker. Idag har verksamheten koncentrerats till Vetlanda, som gör själva stickorna (den så kallade splinten), och Tidaholm, där stickorna får en tändsats och paketeras.

Att tändstickor görs av asp är väl känt, och Swedish Match är en av de större uppköparna av svenskt aspvirke med en för-



Varje land har sitt varumärke. I Sverige gäller Solstickan. Foto: Mats Hannerz.

brukning på 25 000 m<sup>3</sup> per år. Aspen köps in från Gävle och söderut i landet.

Emil Lagerqvist skulle önska ett större utbud. Idag är förnygringen av asp ett problem p.g.a. viltbete, och dessutom sköts aspen sällan för produktion. Asp som blir gammal är värdefull för naturvården men



Ekursionen fick bekanta sig med alla steg från aspstock, via utsvarvad fanér, till stickor (splint). Foto: Mats Hannerz.

hålröta och andra skador gör virket oanvändbart för tändstickstillverkning. Anders Ekstrand tipsade om att aspar med tickor vid stambasen bör sparas för naturvården, det är lönlöst att försöka få tändsticksvirke ur dem.

Emil efterlyste också ett jämnare inflöde av virke. Nu kommer mycket asp på våren, vilket måste lagras under bevattning i väntan på svarvning. Lagringen ger kvalitetsförluster och därför vore det bättre om mer virke levererades under hösten. En annan uppmaning är att se till att aspstockarna är 3,10 meter långa, detta för att kunna skära ut kubb med 60 centimeters längd. Idag kommer stockar in som är för korta.

En toppdiameter på 24 centimeter gäller

som riktmärke idag och stockarna sorteras upp i prima och sekunda virke. Störst anledning till att stockar vrakas är röta, även om viss lösröta i rotstocken kan accepteras. Det kan bli kostsamt att skicka med dåligt virke – en lastbil innehåller ofta 40 stockar och om 3–4 av dessa har fel blir hela partiet klassat som sekunda, med betalning i klass med aspmassaved.

Tillverkningen, som vi inte kunde få se av säkerhetsskäl, går till så att stockarna kapas i 60 cm kubb som sedan svarvas i en automatsvarv till fanér. Från denna fanér skärs stickorna ut – dagligen 275 miljoner stickor! Tändstickorna (splinten) poleras och paraffineras innan den skickas till Tidaholm för montering av tändsatsen.



*Från stock till sticka: Aspstockar in till fabriken; svarvning till fanér; den innersta delen som inte går att använda (Anders Söderlund demonstrerar); den färdiga splinten. Foto: Mats Hannerz.*

## Specialsågverk i Kräpplehult...

Efter tändsticksbesöket fortsatte bussen norrut till Kräpplehult några mil norr om Vetlanda. Här huserar entusiasten Mikael Frisk som driver ett litet specialsågverk där han sågar både udda dimensioner och trädslag av både barr och löv. Det virke som inte kommer direkt från skogsägare köper Mikael in från lokala sågverk. Ofta är det virkesdimensioner och trädslag som inte passar i ordinarie produktion, och som hade riskerat att bli flis.

Nittio procent av allt virke kommer från närområdet, högst 30 km radie. Här finns det mest bondeskogar med utmärkta virkeskvaliteter, enligt Mikael. Och efterfrågan saknas inte. Utan någon som helst marknadsföring kommer kunder för att fråga efter udda trä till allt från golv, slöjdvirke, kanotbygge till violer.

– Man blir förvånad över hur mycket konstigt trä folk kan fråga efter, säger Mikael Frisk.



*Mikael Frisk i Kräpplehult.  
Foto: Mats Hannerz.*

## ...och specialträ i Näshult

Nästa entusiast som bussresenärerna besökte var Erik Hjärtfors och fabriken Soläng i Näshult utanför Åseda. Erik började hyra den gamla möbelfabriken 2008 och åtta år senare köpte han loss den. Hans passion för virkesförädling och känsla för

vad kunderna vill ha visade sig hamna rätt i tiden. Shabby chic, det gamla och rustika, var efterfrågat. Det har Erik utvecklat till fulländning med rustika möbler, inredningar och timmerhus. I företaget Lövsjö loghouse har Erik tillverkat ett 60-tal hus i skiftesverksteknik med en egen design. Erik är också inspiratör och en av förgrundspersonerna i den ekonomiska föreningen Specialträ.



*Erik Hjärtfors utanför fabriken i Soläng.  
Foto: Mats Hannerz.*

I Solängfabriken har Erik och hans hustru Charlott dessutom startat kafé, och planerna är att utveckla det med en hotelldel. Här fick exkursionsdeltagarna avnjuta en härlig lunch innan det var dags att ta adjö på denna sista punkt. Som en sista avslutning passade ordförande på att överraska Erik med utdelandet av Ekfrämjandets rikspris för 2022. En väl värd pristagare för hans insatser att skapa en marknad för udda lövvirke. (Läs mer om priset och motiveringen på sidan 39). ■

## Om författaren

Mats Hannerz är redaktör för Ekbladet och arbetar till vardags med forskningskommunikation i det egna företaget Silvinformation AB.

Kontakt: [mats.hannerz@silvinformation.se](mailto:mats.hannerz@silvinformation.se).