

EKFRÄMJANDETS EXKURSION I BOHUSLÄN 1993

Arne Mirton

Länsjägmästare RUNE LÖFVING och hans medhjälpare tog emot på anrika skogsvårdsgården Hensbacka, även kallad skogens "Mecka" i Bohuslän. På plats fanns också f. skogsbruksrektorn, tillika årets ädellövskogspristagare, FRIDE HOLMBERG, som med sin kunskap och erfarenhet i hög grad kom att berika den förestående exkursionen. Skaran ekfrämjare var något mindre än vanligt, men flertalet färgstarka debattörer hade infunnit sig och förväntningarna var i vanlig ordning högt uppskruvade. För ovanlighetens skull hade styrelsen lyckats pricka in exkursionsdagarna **mellan** två lågtryck och en alltmer blånande himmel väckte

förväntningar om värmande sol och glittrande fjordar vilket också infriades.

Programmet hade komponerats efter de specifika omständigheter som kännetecknar ädellövskogsbruket i Bohuslän. d.v.s. relativt små behandlingsenheter och speciella användningsområden för virket. Därutöver var exkursionen inte minst en upplevelse av ljus, rymd och starka höstfärger i ett annorlunda och fascinerande landskap.

Färden ställdes först till Morlanda Säteri på yttre delen av Orust. Ägaren, JON THORBURN, mötte upp på gräsplanen utanför sin ståtliga träboning från 1600-talet, med glaserat, holländskt tegeltak å



Figur 1. Av planterad ek blev självföryngrad björk och asp. Frida Holmberg (t.v.) och Rune Löfving (i mitten) i berättartagen. - Foto: Bengt Nihlgård

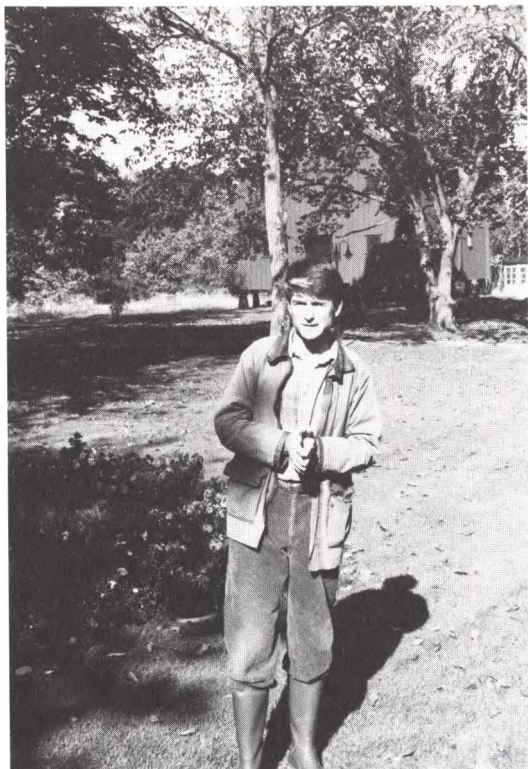
la Skokloster. Den omsorg som präglade gårdens byggnader och grönytor avspeglade även skogens vård och skötsel. Det bekräftades bl.a. i ett gårdsnära ekbestånd, eller snarare en ekpark, som blev föremål för diskussion angående lämpliga åtgärder. Ekarna planterades 1820 och kunde med ålderns rätt betraktas som färdigvuxna, men ett förhållandevis högt stamantal hade bromsat diameterutvecklingen till blygsamma 50 cm i genomsnitt. Det aktuella förbandet, 140 stammar/ha, inbjöd också till spekulationer om eventuella skötselåtgärder. Jon fick också rådet att tills vidare vänta med förnygringshuggning, men ändå plocka bort en del träd för att ge ekkronorna

bättre plats. Huruvida han tog till sig experternas övertygande argumentering är tveksamt. Därtill tycktes Jon alltför fäst vid sina omhuldade ekar.

Lite längre ut i Morlandaskogen avhandlades ek och rödek som planterats på nedlagd jordbruksmark för 40-50 år sedan. Resultatet var nedslående och av det anlagda ekbeståndet syntes endast självföryngrad al, glasbjörk och asp. Hur man utnyttjar denna typ av mark är ett generellt problem. För ägaren är det en fråga om lämplig behandling av det aktuella beståndet. Enligt BENGT NIHLGÅRD berodde den misslyckade planteringen på en annorlunda omsättning i jordbruksmarken jämfört med omgivande

skogsmark, där eken växte på ett till synes normalt sätt. Efter diskussion och många förslag rekommenderades markägaren att ställa en skärm av det etablerade lövbeståndet och invänta den självföryngring som infinner sig. Därigenom skulle naturen få möjlighet att anvisa de trädslag som bäst svarar mot markens förutsättningar.

I ett närbeläget, 80-årigt druveksbestånd var det extremt tätt mellan stammarna, 500-600 per hektar. Medeldiametern, 31 cm, borde enligt ERIK STÅÅL ha varit 45 cm vid normal skötsel. Han karakteriserade beståndet som "döende av svält" och jämförde ekarna med djuren som i gamla tider antligen släpptes ut på bete om våren. Rekommendationen var omedelbar formering till huvudstammar i 7-8 meters förband med åtföljande frihuggning av de utvalda träden.



Figur 2. Jon Thorburn i prydlig gårdsmiljö på Morlanda Säteri. - Foto: Ulf Olsson



Figur 3. Båtbyggerifångade allas intresse. - Foto: Ulf Olsson.

Därmed var besöket på Morlanda Säteri till ända och med ett tack för Jons gästfrihet ställdes färden åter mot Hensbacka för årsmöte och gemensam middag.

Följande dag inleddes med båtbyggarskolan på Henån som driver gymnasieutbildning samt uppdragsutbildning åt AMU. I lokalema syntes enbart träbåtar, såväl nybyggen som reparation och restaurering av gamla båtar. Många olika träslag kom till användning. Enligt Föreståndaren, UNO OLSSON, är ek speciellt lämpligt i stävar, köl och spant. Man vill ha breda årsringar och virket skall ligga till sig ca tio år före sågning för att bli användbart till båtbyggeri.

Ett annat mycket uppskattat studiebesök var OLLE ABRAHAMSSONS såg i Svanesund med speciell inriktning på virke till båtindustrin. En promenad genom Olles virkes- och fanérlager var en imponerande uppvisning av träslag och dimensioner. Utöver huvudsortimentet, ek, fanns travar med fur, lärk, björk, ask

och Oregon pine. I fanérlagret trängdes mahogny, teak och andra exotiska virkeslag. En mindre del av eken, ca 5 procent, var "Orist-ik", men det allra mesta köps från Tyskland för att dimensionerna skall bli tillräckliga. En ektimmervälta med 10-20-meterslängder, många med 1 meters diameter, gjorde djupt intryck på deltagarna. Att Olle och hans 3-4 anställda hade mycket omfattande internationella kontakter med bl.a. eget virkeslager på Färöarna framgick med all önskvärd tydlighet. Olles presentation av verksamheten var för övrigt en charmerande föreställning med rappa kommentarer och raka besked. Endast frågan om företagets ekonomiska resultat förblev obesvarad.

Via Tjörnbröarna och hisnande naturscenerier fortsatte resan till Anfasteröds gård i Ljungskile. Ägarna, ANDERS och MONA SÖDERLUND, visade bl.a. en åkerlycka som planterades med ek i slutet av 1940-talet. Den hade sedan början av 70-talet följts upp med röjning och gallring. 1986 utvaldes 100 huvud-

stammar per hektar. De stamkvistades 1988 och 1993. Diskussionen, som egentligen skulle avse den framtida skötseln, kom i stället att kretsas kring proveniensfrågan, polsk eller holländsk, samt de oroande glesa ekkronorna och den ymniga förekomsten av bladmögel, utan att full visshet kunde uppnås.

På återresan mot Uddevalla illustrerades ädellövträdens ofta betydelsefulla roll som inslag i **nyckelbiotoper**. En stor lind, 21 m hög och 50-70 cm i diameter, växte i en rasbrant och indikerade tillsammans med ytterligare "nyckelarter" en biologiskt mycket rik och värdefull växtplats. Vår konditionskrävande vandring utsträcktes till ett angränsande ekbestånd vars slutålder enligt ERIK STÅÅL, genom alltför sent insatta skötselåtgärder, förlängts från 120 till 220 år.

Vid den gamla societetsbadorten Gustavsberg strax söder om Uddevalla, numera i stiftelseägo, har skogsvårdsstyrelsen anförtratts förvaltningen av tillhörande skogsmark. Här visades en försöksplantering med ek och björk på jordbruksmark anlagd 1988. Trots ett mycket omsorgsfullt anläggningsarbete med bl.a. plöjning, gränsrensning och viltskyddande växtrör på en del av plantorna, var resultatet inte tillfredsställande utan ytterligare kompletteringar ansågs nödvändiga. Dessvärre är detta en alltför vanlig konsekvens av den vällovliga am-



Figur 4. Charmerande sågverksägaren Olle Abrahamsson på stabil underlag. - Foto: Bengt Nihlgård

bitionen att skapa produktiv lövskog på marker som idag inte ens "ligger för fä-fot".

Finalen på årets exkursion utspelades i Gustavsbergs tidstypiskt bevarade kaffestuga. Avgående ordföranden, GUNNAR ALMGREN, tolkade Ekfrämjandets TACK till RUNE LÖFVING, ROLAND WENTZEL och LENNART KARLSSON för utmärkta arrangemang och skal-enlig modell av Blekingeska överlämnades med anspelning på det genomförda programmet.