

EKFRÄMJANDETS EXKURSION PÅ ÖSTANÅ OCH VISINGSÖ 1996

Arne Mirton

Årets populära och välbelägna exkursionsmål rönt som väntat mycket stort intresse. Drygt etthundra medlemmar hade hörsammat inbjudan. En tidigare-läggning av arrangemanget till september månads början gjorde också att vådrets makter var betydligt hovsammare än vanligt.

Östanå

Efter samling vid hamnen i Gränna styrdes färden mot anrika Östanå Herrgård med rötter i Brahetiden. Från corp-deologiets mäktiga ektrappa hälsade landshövding **Gösta Gunnarsson** deltagarna välkomna till Jönköpings län och gav en utförlig presentation av sitt fögderi. Länsjägmästare **Dag Kihlblom** välkomnade på skogsvårdsstyrelsens vägnar och påminde om att Ekfrämjandet tidigare gästade Jönköpings län inte mindre än sex gånger, trots att det inte är något stort ek-län. Dag förmedlade också en historisk återblick på Östanå genom tiderna.

Ågaren till skogen på Östanå, **Magnus Sederholm**, medlem i Ekfrämjandet, var för dagen på resande fot och förhindrad att själv presentera sin fastighet. Detta ombesörjdes i stället av SÖDRA-inspektorn **Anders Johansson**. Östanås totala areal är 350 hektar. Skogsmarken utgör 265 hektar, varav 35-40 hektar är lövskog. Fastighetens drift bärs upp av fyra "ben": hyresverksamhet, jordbruk, kräftfiske och skogsbruk.

Det väl samlade lövskogsinnehavet består till stor del av igenväxande hagmark, huvudsakligen ekskog med inblandning av ask, lönn och andra ädla lövträd. Markvegetationen är riklig trots att bete förekommer. Røjning och gallring har genomförts i flera omgångar, senast 1993-94. Då stamkvistades också huvudstammarna. Under diskussionen om beståndets fortsatta skötsel rekommenderades en satsning på godtagbara, befintliga stammar, främst ek, men även lönn och ask. **Erik Ståål** hävdade att betesdrift inte är förenligt med ekskötsel. Området borde därför betesfredas för att släppa fram ett underbestånd av självföryngrat löv, gärna ask.

Nästa studieobjekt var ett gammalt bokbestånd vid sjön Bunn. Enligt distriktchefen **Sture Gustavsson**, visade en nyligen utförd inventering inga höga naturvärden, trots att beståndet uppkommit genom naturlig föryngring, förblivit orört och innehåller träd av ansevärda dimensioner. Eftersom det inte fanns några tecken på lång kontinuitet inleddes en diskussion om beståndets naturliga uppkomst. I valet mellan virkes- och miljöproduktion hade markägaren en klar målsättning att lämna beståndet orört, eventuellt med naturvårdsavtal. Auditoriet nickade instämmande och **Erik Ståål** konstaterade lakoniskt att "ingen vill krasa i detta".

Visingsö

Efter avslutande skogskafe med wienerbröd återvände Sällskapet till Gränna för seglats till Visingsö och inkvartering på öns folkhögskola, Braheskolan, vars arkitektoniskt spännande bibliotek med en fasad i oljad ekpanel väckte berättigad uppmärksamhet. Aftonen förflöt med traditionsenligt årsmöte och middag. Ekfrämjandets högsta utmärkelse, ek-skrinet, utdelades till de ståndaktiga jägmästarna **Erik Stenström** och **Erik Tham**, vilka båda under sin tid som revirförvaltare i Domänverket på ett mycket hedrande sätt och mot givna direktiv värnat om ädellövskogen. Efter middagen höll professor **Lars Kardell** ett särdeles initierat och briljant föredrag om "Jord- och skogsbruk på Visingsö från vikingatid fram till 1800-talets mitt". En tryckt version av denna historiska kavalkad kommer att tillställas Ekfrämjandets medlemmar under 1997.



Figur 1. Professor Lars Kardell.
- Foto: Boris Möllerström



Figur 2. Avgående och tillträdande kronoparksförvaltare. Från v. Sölve Johansson och Tommy Knutsson, Assi Domän, Olof Wengelin och Lennart Jansson, Skogsällskapet, Dag Kihlblom och Gustav Fredriksson.
- Foto: Ulf Olsson

Ekodlingen

Exkursionens andra dag inleddes med att **Dag Kihlblom** redogjorde för hur ekens historia på Visingsö tog sin början. En fattig gumma planterade år 1790 tre ekar utanför sin stuga. Med stöd av historiska dokument hade Dag med stor precision lokaliserat den aktuella platsen för stugan och ekarna och fört oss dit.

För att säkerställa den svenska flottans behov av skeppsbyggnadsvirke beslutade 1829 års riksdag att särskilda ekplanteringar skulle anläggas. Israel af Ström, som utsetts att leda detta arbete, inspirerades vid ett besök på Visingsö av gummans välvuxna ekar. Det ledde till att Sveriges genom tiderna största ekodling lokaliserades till Visingsö. Arbetet påbörjades 1831 och avslutades omkring 1860. Cirka 400 hektar åkermark togs i anspråk.

Först planterades eken i varierande förband, men i början av 1840-talet övergick man till sådd i fåror eftersom det blev betydligt billigare. Lärk och björk användes som ammetråd. Som underväxt planterades gran, bok och silvergran. I dag kan vi konstatera att sådden gav de finaste ekarna, men det är ändå anmärkningsvärt hur plantering med 10-12 år gamla plantor i 3x5 meters förband, om än efter upprepad stamkvistning, kan utvecklas till acceptabla ekbestånd.

Kronoparken

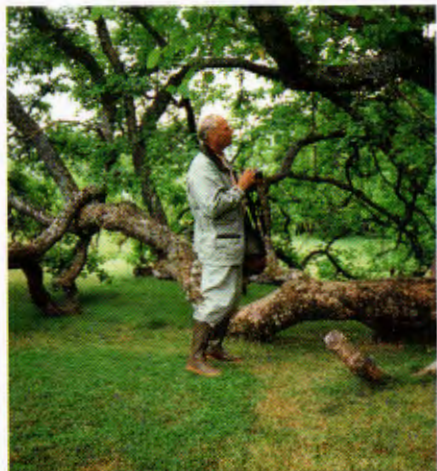
Kronojägare **Sölve Johansson** från AssiDomän, sifferad av **Lars-Erik Wetter** och **Christer Myhrman**, gav en intressant och charmerande presentation av kronoparken Visingsö. Han uppehöll sig speciellt vid ekplanteringen, som överlevt inte mindre än 17 kronojägare, var och en sannolikt med högst varierande idéer om skötsel av ekskog. På 1970-talet var tiden mogen att kungöra: ”Nu Herr

amiral är ekarna färdiga för leverans”. Flottan var då inte längre intresserad, men Wasa-muséet och andra nutida projekt för skeppsrekonstruktioner har kunnat skörda frukterna av den storstilade statliga eksatsningen.

Av kronoparkens 15.000 ekar - 30.000 m³sk - avverkas numera ca 350 ekar per år. Endast 10 procent av virkesvolymen uppnår fanérkvalitet. 40-45 procent blir A-stock. Stamkvistning utförs vart fjärde år upp till sju meters höjd.

Mullbärsträdgården

I syfte att introducera silkesmaskodling i Sverige anlades på 1830-talet en mullbärsplantering på Visingsö. Försöket blev kortlivat, men de gamla knotiga mullbärsträden lever än i dag. I denna exotiska miljö intogs dagens förmiddagsfika. Här fick också nytillträde förvaltaren av kronoparken Visingsö, Skogssällskapet, företrädd av regionchefen **Olof Wengelin** och distriktschefen **Lennart Jansson**, tillfälle att deklarerat sina avsikter med den fortsatta skötseln av ekskogen. Staten, som äger kronoparken, har tidigare haft



Figur 3. Ekbladets redaktör, Ulf Olsson, i exotisk mullbärsmiljö. - Foto: Cecilia Rooth.

AssiDomän som huvudman, men från och med 1966 tar Statens Fastighetsverk över med Skogssällskapet som förvaltare.

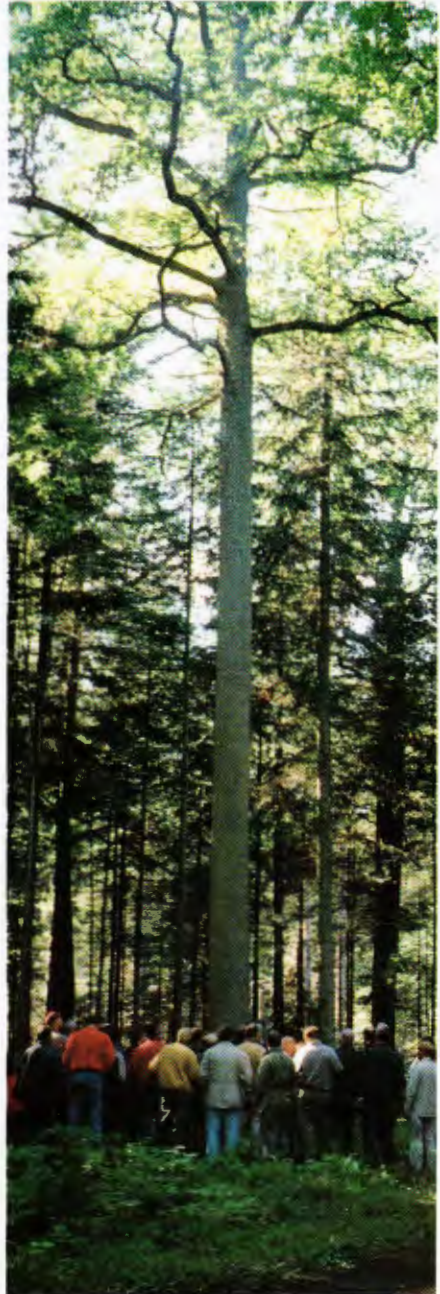
Den nye förvaltaren utlovade bästa tänkbara skötsel genom att ta del av och utnyttja tidigare erfarenheter. Man underströk också vikten av att värna om den biologiska mångfalden samt att ta största möjliga hänsyn till öns kulturhistoria.

Försöksytor

Ett ekbestånd som uppkommit genom sådd med svenskt material år 1857 presenterades av jägmästare **Gustaf Hamilton**, Skogsstyrelsen. I beståndet anlades år 1918 två försöksytor. Underväxten utgjordes till en början av insådd gran och björk som år 1903 ersattes med 2/0 bokplantor. Gallring i eken har utförts elva gånger (vart femte år) sedan 1918. Bokunderväxten har gallrats kontinuerligt. Efter 1972 har emellertid ingen huggning förekommit, vilket medfört att bokarna har tagit för sig alldeles för stort utrymme. Skötseln av provytorna fick av den anledningen inte godkänt och **Lars Kardell** ifrågasatte om ett upprätthållande av ytorna var till någon nytta? Bortsett från de försöksmässiga aspekterna utgjorde de kvistrena stammarna med en medelhöjd på över 27 meter och en medeldiameter på 53 cm i brösthöjd otvivelaktigt en imponerande syn.

Stigbybeståndet

I mitten av 1950-talet planterades ett granbestånd på relativt svag mark på öns västsida. Det kombinerades med ek i grupper om sju plantor i 10-meters förband. Sedan dess har beståndet lämnats utan åtgärd, utom möjligen viss lövröjning. Det kunde följaktligen med fog befaras att ekarnas kondition var hårt ansträngd, vilket också bekräftades efter en kort pro-



Figur 4. "Hjärnan" i Visingsö-skogen beskådas och beundras. - Foto: Bengt Nihlgård.

menad på nyröjda stigar genom beståndet. Trots den uppenbara försummelsen uppnåddes ändå viss enighet om att en akut hjälpsats för att bereda plats åt de hårt trängda ekkronorna kunde rädda ett framtida ekbestånd.

Diskussionen fokuserades även på ett angränsande **frötäcksbestånd** på motsvarande mark som uppkommit genom sådd år 1857. Kritiken gällde dels den svaga höjduvecklingen, dels den omständigheten att klykig, holländsk ekproveniens för några år sedan planterats i direkt anslutning till frötäcksbeståndet. För att i någon mån undvika liknande incidenter väcktes tankar om att bilda en referensgrupp - Visingsögrupp - som stöd åt den nytillträdde förvaltaren. I gruppen föreslogs ingå representanter för ägaren, Statens Fastighetsverk, nuvarande förvaltaren, Skogssällskapet, tidigare förvaltaren AssiDomän, Ekfrämjandet samt en forskarrepresentant.

Abrahamstorp

Vid den avslutande exkursionspunkten, kronojägarbostället Abrahamstorp, kunde själva "hjärnan" i Visingsöskogen beskådas och beundras. Denna rakvuxna, ståtliga ek mäter drygt 28 meter i höjd, 78 cm i brösthöjdsdiameter och har 13 meter kvistren stam. I förvissning om Visingsökens förträfflighet anträdde därefter hela sällskapet en "kulturvandring" runt eken och vidare på historisk mark ner mot resterna av det gamla Braheslottet Visingsborg under sakkunnig ledning av rektor **Rune Backlund** och lektor **Jan Lövenvald**. Väl framme och i välansade ekars hägn med de restaurerade slottsmurarna, Vättern och Grännatrakten som effektiv bakgrund avrundades exkursionen med välförtjänt avtackning av värdar och övriga medverkande.



Figur 5. Kända ekfrämjare koncentrerar sig på föredragningen. Från v. längst fram i bild Karin Mattsson, Erik Stådl, Erik Stenström, Cecilia Rooth och Gunnar Almgren. -Foto: Bengt Nihlgård.