

# BÅTBYGGARHISTORIA OCH PARADEKAR: EKFRÄMJANDET I BLEKINGE 19-20 SEPTEMBER 2019

Mats Hannerz

*Text och foto*

**Blekinge har alltid lockat de ekfrälsta och det var inte förvånande att jubileumsexkursionen 2019 snabbt blev fulltecknad. Utöver de 89 deltagarna hamnade en lång rad på reservplats. Ambitionen är att de ska erbjudas en ny chans att se de berömda Flakullakarna och andra paradbestånd i östra Blekinge.**

Ekfrämjandets årliga exkursion startade med registrering på Scandic Hotel i Karlskrona innan den gemensamma bussen

transporterade sällskapet till Litorina folkhögskola. Rektor Agrita Martinsone hälsade välkomna och berättade om den stiftelse som äger byggnaderna och driver folkhögskolan. Skolan ligger i Gullberna park, fem kilometer norr om Karlskrona centrum och alldeles intill Östersjön. De 500 eleverna kan välja ur en palett av längre och kortare kurser om språk, historia, kultur, resor och mycket mer. Men vår grupp hade fokus på båtbyggarlinjen.

Här får eleverna lära sig att bygga en båt från grunden, från steget att leta fram



*Här byggs det ekor. Blekingeskan är en av modellerna på båtbyggarlinjen i Karlskrona.*

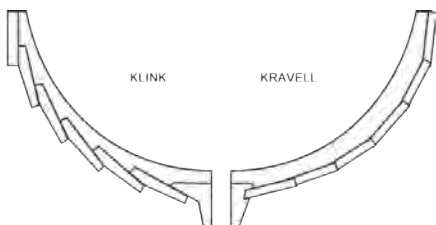


*"I love the smell of tar in the morning".  
Tankeord på Litorina folkhögskola där Agrita  
Martinson är rektor för 500 elever.*

det perfekta virket (för det är förstås främst träbåtar som byggs) till den sista finishen innan seglet kan hissas.

### Kravell eller klink

Båtbyggeri är en egen värld med ett eget språk, självklar för den som kan. På Litorinaskolan fick Ekfrämjandet möta lärare och elever som tagit sig an avancerade arbeten från små, traditionella ekor till större motoryachter. Kurserna brukar börja med att alla får bygga en verktyglåda med kravellteknik, följt av andra arbeten i klink och därefter en flateka.



*På den klinkbyggda båten ligger bordläggningen om lott, på kravellen ligger den kant i kant. Bild från Wikipedia.*

Så vad är då kravell och klink, det som eleverna utgick från att åhörarna visste? Med kravellteknik ligger bordläggningsplankorna kant i kant, fästa mot spanten. Skrovet får då en slät både ut och insida. På en klinkbyggd båt ligger bordläggningsplankorna om lott.

Det finns många lokala båttyper som skapas på elevernas arbetsbänkar. En Smålandseka är byggd i klinkteknik, liksom Blekingeekan som dock skiljer sig genom en annorlunda akterspegel (något som flera av exkursionsdeltagarna var väl medvetna om).

### Gamla anor

Båtbyggerlinjen har funnits i 22 år och cirka 600 elever har passerat igenom den. Många av deltagarna väljer att bygga sig en egen båt och får då förstås betala för materialet. Och materialet, det vill säga virket, är en nyckelfråga. Här har eken en viktig roll, även om mycket av materialet är gjort i furu med stående årsringar. Spanten kräver sina egna former, här har krumvirke och grenar en tydlig nisch.

### Sveriges tredje största stad

Efter besöket på båtbyggerlinjen gick vi till det imponerande Marinmuseet i Karlskrona där vi åt lunch och här fick exkursionsledaren Cecilia Rooth chans att berätta mer om Karlskronas anrika historia. Under den danska tiden var Trossö, där stadskärnan nu finns, ägt av en bonde. Efter freden i Roskilde 1658 blev Blekinge svenskt, och nu bestämde sig flottan för att förlägga en bas till Trossö. Kring den reste sig en stad som fick namnet Karlskrona stad efter Karl XI. Stadsprivilegierna kom 1680, och redan på 1700-talet hade staden 10 000 invånare, vilket gjorde den till svenska rikets

terdje största stad, efter Riga i dåvarande Livland och Stockholm.

Karlskrona har förlorat en del av sin forna glans, men är fortfarande en stark flottbas. Karlskronavarvet, som blev en del av Kockums, är den dominerande industrin. Och staden ligger vansinnigt vackert, det var exkursionsdeltagarna överens om denna soliga och varma höstdag.

### Bubbetorps paradekar

En person som kommer att vara evigt förknippad med Blekinge och ekar är legendaren Erik Ståål (tyvärr bortgången år 2007). Nestorn som har utvecklat den moderna och lönsamma ekskogsskötseln, där eken mejslas fram i ofta spontant föryngrad blandskog. Där växer den i ett samspel med andra trädslag som ger inkomster i väntan på att eken ska bli mogen. Plantering och sådd används naturligtvis också som alternativa sätt att föryngra ek. Erik Stååls bok "*Eken i skogen och landskapet*" är ett måste i varje ekodlares bokhylla. Arvet ef-

ter Erik förvaltas nu av döttrarna Cecilia Rooth och Bodil Ståål, och näste ekskötare på tur är barnbarnet Harald Rooth.

Ett av många bestånd som Erik Ståål och hans kollega Yngve Franzon anlade under sin verksamma tid ligger i Bubbetorp strax norr om Karlskrona stad. Här planterades redan 1946 ek från västra Blekinge tillsammans med gran. När exkursionsdeltagarna kommer till beståndet är ekarna 73 år gamla och alla stora granar är bortgallrade. Ett nytt underbestånd är på väg att växa upp.

Bubbetorpsbeståndet är privatägt och har varit hotat flera gånger. En ägare ville avverka för att det var bra ekpriser, och ett företag hade erbjudit sig att flisa hela beståndet. Men en 70-årig ekskog är ju bara medelålders! Träden är dessutom noggrant mätta från att huvudstammarna blev slutligt utsedda år 1965, vid 20 års ålder. Som tur är får ekarna fortfarande stå kvar, och viss skötsel utförs av Cecilia och Harald Rooth.



### EKEN I BUBBETORP

Beståndet ägs av Karlskrona kommun och Fredrik Persson.

Ek/granbeståndet planterades 1946 på åkermark. Huvudstammar valdes ut 1959 och (slutgiltigt) 1965. Stamkvistning igångsattes 1977 och färdigställdes 1984. Vattskott är putsade från 1982 och framåt. Granen avverkades för cirka 8 år sedan. Granarna var då rejält grova, i genomsnitt 1,5 m<sup>3</sup>, men tyvärr var de kraftigt angripna av rotträta.

I beståndet lade Erik Ståål och Yngve Franzon ut provytor och skapade här sin principskiss för ek- och granproduktion upp till 120 års ålder.

Bestånden i Bubbetorp glömdes bort när Erik och Yngve slutade på Södra på 1980-talet, men nu har Cecilia, med medel från Erik Stenströms stiftelse, kunnat mäta upp provytorna igen. Resultat kommer.



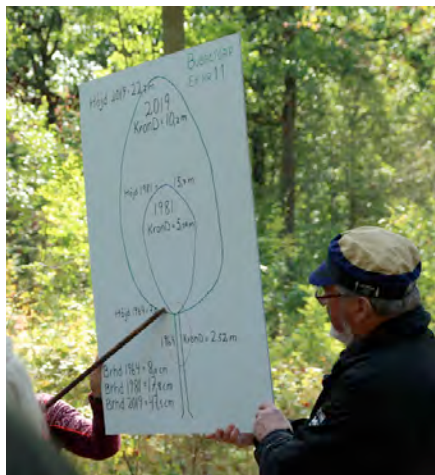
*Ek nr 33 i Bubbetorp, en 70-åring som ska växa 50 år till.*

I en av provytorna på 0,2 hektar fick deltagarna några resultat presenterade. Ekarna står på 15 meters avstånd mellan huvudstammarna. I en prognos räknar man med 150 m<sup>3</sup> ekstamvirke när beståndet är fullmoget. Då har man dessutom tagit ut 650 m<sup>3</sup> gran.

Ek nr 11 växer nu med 7 mm per år i diameter och krondiametern är 10,2 m. Diametern är 47 cm och värdet idag uppskattas till 1500–2000 kr. Men slutmålet som nås om 50 år har skapat en ek med krondiameter 16 meter och ett uppskattat värde (med dagens ekpriser) på 20–25 000 kronor!

Naturligtvis kom frågan om Bubbetorps framtid upp. Beståndet är långtifrån säkrat och beroende av markägarnas välvilja. Förslag kom upp om att skriva avtal. Någon väckte också frågan om inte skapande av värdefull ekskog borde räknas in i cer-

tifieringen som en åtgärd motsvarande naturvårdsanpassad skötsel.



*Ek nr 11 i Bubbetorp har vuxit bra sedan mätningen startade 1964.*



Lars Svensson välkomnade exkursionsdeltagarna till Porsgöl, här tillsammans med Ekfrämjandets ordförande Thomas Thörnqvist.

### Skötselintensiv naturvård

Efter Bubbetorp gick färden vidare till Porsgöl, där Lars Svensson och Evy Hansson tog emot oss. Skogsstyrelsen bjöd på fika i det vackra lövbståndet. Här fick deltagarna se exempel på riktigt fin återställning av en igenväxt ek- och bokskog, som efter gallring fått ett helt annat utseende. Åtgärden var ett tydligt exempel på behovet av skötsel för att rädda naturvärden, något som också Skogsstyrelsens representanter pekade på. Johan Harrysson, Karin Arnell och Helene Reiter beskrev hur man hade gallrat bort gran och dessutom avsatt en del till en nyckelbiotop.

Joakim Andersson Hemberg från Skogsstyrelsen berättade här mer om ädellövskogens betydelse. Blekinge är det enda länet i landet där ädellövskogen når ända fram till havet. Ungefär 70–75 % av nyckelbiotoperna i Blekinge kräver skötsel. Det kan handla om att ta bort gran, men också bok, i ekskog, och att återinföra betet.

”En planterad ädellövskog tar flera generationer innan den når nyckelbiotopsklass. Men mer ädellöv öppnar ändå dörrar för framtiden...” framhöll Joakim.

Får man då sälja det nyckelbiotopsvirke som tas ut vid naturvårdande huggningar? Ja, om det finns ett samrådsprotokoll om att åtgärden främjar naturvärden så går det, berättade John Ahlgren från Kährs.



Karin Arnell och Johan Harrysson från Skogsstyrelsen i Blekinge tipsade om bidrag som kan sökas för att sköta ädellövskogen.



*Räddad! Lövblandskogen i Porsgöl höll på att bli övervuxen av gran. Efter naturvårdshuggningen friställdes många fina lövträd till glädje för både mångfalden och framtidens marknad.*

## Årsmöte med Berg & Berg

På kvällen avhölls årsmötet, som dessutom var 75-årsjubileum, med tillhörande middag på Scandic Hotell i Karlskrona. Thomas Thörnqvist svingade som vanligt ordförandeklubban, och styrelsen förnyades med John Ahlgren som sekreterare och kassör, och Johanna Witzell som representant för SLU. Golv tillverkaren Berg & Berg i Kallinge presenterade sin verksamhet och påminde deltagarna att det finns en till stor köpare av ekvirke vid sidan av

Kährs. Av de 400 000 kvadratmeter golv man producerar varje år består 85 % av ek.

## Sillesås livskraftiga ekar

Exkursionens andra dag startade på gården Sillesås i Fågelmara. Arvid Nilsson, som förvaltade och skapade de fina ekskogarna, fick Ekfrämjandets rikspris två gånger, 1972 och 1980. År 1991 var det dags för sönerna Ivan och Gustaf att få länspriset. Idag ägs fastigheten av Ivans barn Helene och Rickard.



*Generationskogsbruk: De ekar som Arvid Nilsson synade ut på 1940-talet togs om hand av sönerna Ivan och Gustaf (översta bilden), och numera ägs skogen av Ivans barn Rickard och Helena med familjer.*

Sillesås är ett lysande exempel på hur man i självsådd skog kan röja fram paradbestånd av ek. Beståndet uppstod omkring 1919 och röjdes med sikte på ekproduktion år 1946. Därefter har det gallrats med cirka 5-8 års intervaller i samråd med grannen Erik Ståål, som också har sett till att beståndet är ordentligt dokumenterat.

En kuriositet är den ek som föll i oktoberstormen 1967. I maj 1969 restes den med hjälp av vajerspel från försvaret, och trots att många skakade på huvudet så rotade sig eken bra igen och står fortfarande kvar och pryder skogen, med sin vajer fortfarande hängande från kronan.

### Flakullamodellen

Nu fortsatte exkursionen till Flakulla gård, där systerarna Cecilia Rooth och Bodil Ståål hälsade välkomna.

Flakulla skogsgård köptes av Erik Ståål 1956. Skogen var då i dåligt skick med ett virkesförråd på bara 60 m<sup>3</sup> per hektar. Erik såg till att plantera inägomark, högg ner gammal blädningsskog och gallrade i lövbestånden. Idag har virkesförrådet tre-



*Den ståtliga eken föll i en oktoberstorm 1967 men restes med vajerspel och rotade sig. Idag är det en av de mest snabbväxande ekarna på Sillesås. Rickard och Helena visar vajern.*

dubblats på den 280 hektar stora fastigheten. Det växer bra, med en bonitet på 8,5 m<sup>3</sup>/hektar och år, och cirka 25 % består av lövskog.

Det är på Flakulla som Erik, och därefter Cecilia och Bodil, har utvecklat den kända Flakullamodellen för skötsel av ek. Många av ekarna är självsådda och utsedda som

kandidater i ungdomen. När de blivit grövre hanteras de som huvudstammar och sköts intensivt som individer. Idag har fastigheten cirka 2000 huvudstammar av ek, alla med målet att bli kvistfria, raka stammar av fanérkvalitet. Många av ekarna har namn eller är numrerade och mäts årligen.



*Kokvagnen på Sillesås har serverat kaffe till många generationer skogsbesökare.*





*Bodil Ståål (till vänster) och Cecilia Rooth (till höger) hälsade välkomna till Flakulla skogsgård.*

Fältdelen på exkursionen startade i en ekplantering från 1993 som ersatte en tidigare granskog. En standard på Flakulla

är att plantera tre plantor i en ”Ståålbur” som ska skydda dem mot betesskador. Vid 3–4 meters höjd väljs den vackraste eken ut och de kvarvarande kapas av och får bli underväxt.



*”Ståålburen” skyddar plantorna och träden långt upp i åldern. Buren flyttas uppåt när plantan växer för att skydda barken från gnag.*

Stamkvistning görs när stammen är 10–14 centimeter, och som senast vid 18 centimeter. Frågan kommer alltid upp om lämplig tidpunkt. Standardreceptet brukar vara att kvista under JAS-månaderna (juli-september), efter att savningen avstannat. Då har träden chans att läka igen grensåret. På Flakulla föredrar man dock att stamkvista senare, i november-december när löven har fallit, eller tidigt på våren. Enligt Cecilia är risken liten för att ek ska drabbas av röta i sågsnittet. Det är dock viktigare att stamkvistningsn blir av än att tidpunkten är optimal.

Nu vandrade sällskapet vidare och såg flera imponerande ekar, var och en med sin egen historia. Här fanns till exempel ”Hellmanseken”, döpt efter en man som fick fly

från sin gård till Amerika efter att ha dödat en man. ”Ek nr 2” var en annan individ som fick exkursionsdeltagarna stumma av beundran. Idag är den 75 centimeter i diameter och inom 10 år är det dags att ta ner den. Eken kommer då att auktionera ut på rot, och värdet uppskattas till 20 000–25 000 kr.

Ekonomi är en flexibel vetenskap och det syns på Flakulla. Individskötsel på Flakulla kräver ganska många mantimmar, men Cecilia framhåller att skogsbruket är lönsamt. ”Vi har god ekonomi i våra ekbestånd”, säger hon. Mycket av förnygringen sköts av naturen själv, och under den långa produktionstiden för ekarna kan andra trädslag tas ut som ger löpande intäkter.

Anders Ekstrand, Södra, kompletterade med sina kalkyler som visar på en förränt-

ning på 5 % i ett skogsbruk som bygger på självsådd ek. Det förutsätter att man startar med ett 10-centimeters träd och sedan stamkvistar.

### Hotat av en paragraf

Det är inte alltid som omvärlden har upplåderat ekskogsskötseln. På en av de avslutande punkterna kom det fram att Skogsstyrelsen i början av 1980-talet ville hugga ner ekarna i sin iver att uppfylla 5:3-paragrafens ambitioner. Det skulle vara mer lönsamt med granskog hette det. Men Cecilia ville inte ha något 5:3-bidrag. I stället inventerades beståndet och där gallrades fram ekar, lindar almar m.m., till glädje för både framtida kvalitetsvirkesköpare och för mångfalden i Flakullas blandskogar. ■



Ek nr 2 är idag 75 cm i diameter och färdig att fällas om cirka 10 år. Det kanske blir gårdens näste ägare, Harald Rooth (till vänster) som sköter om det.

## BLEKINGES LANDSKAPSBLOMMA HETER EK!

Blekinge är Sveriges till ytan näst minsta landskap (efter Öland). Namnet kan härledas från Blek, namnet på ett fjärdområde i östra Blekinge, och ändelsen är landområdet däromkring (-ung, -ing- och senare -inge). Landskapet var en del av Danmark fram till freden i Roskilde 1658. Det är småbrutet med barrskog i norra delen mot Småland och lövskog i söder. Blekinge är det enda landskap där ädellövskogen når ända fram till havet.

Blekinge är det län i landet som har störst andel ek i sitt virkesförråd (9,8 %). Närmast efter är Halland med 5,9 %. Däremot har Kalmar, Skåne och Västra Götalands län större totalt virkesförråd av ek. Boken är också viktig, inte minst i västra Blekinge. Landskapsblomman är faktiskt eken (men även kungsljus nämns i vissa sammanhang) och landskapsdjuret är ekoxen.

### Blandade data om Blekinge:

Ägoslag, 1000 hektar (Skogsdata 2020)

Skogsmark	Träd och buskmark	Kala impediment	Övrig mark	Summa
218 (varav 210 prod. skogsmark)	6	3	73	300

Tillväxt, 10 000 m<sup>3</sup>sk, alla ägoslag (Skogsdata 2020)

Tall	Gran	Björk	Ek	Bok	Övriga	Summa
18	105	16	12	10	17	178

Virkesförråd, miljoner m<sup>3</sup>sk (trädslagsandel % i parentes), produktiv skogsmark (Riksskogstaxeringens statistikdatabas)

Tall	Gran	Björk	Ek	Bok	Al	Övriga	Summa
6,1 (14)	21,4 (48)	4,3 (10)	4,3 (10)	3,5 (8)	1,5 (3)	2,9 (7)	44,0 (100)



*Eken är större, men Blekinge har ändå 8 % bok räknat som virkesvolym. Foto från Ryssberget, Mats Hannerz.*